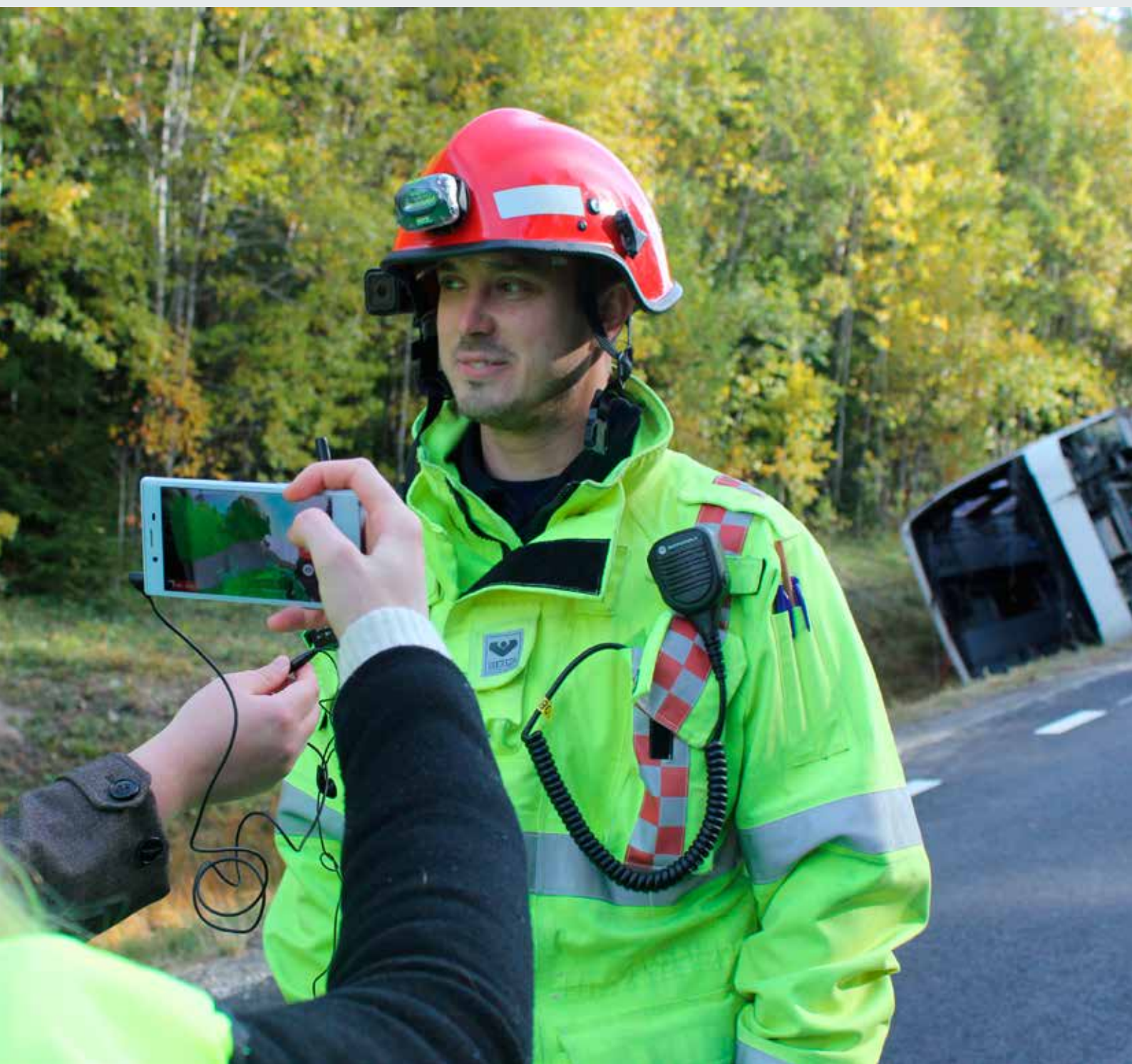




Medelpads  
Räddningstjänstförbund

2018

# Årsredovisning

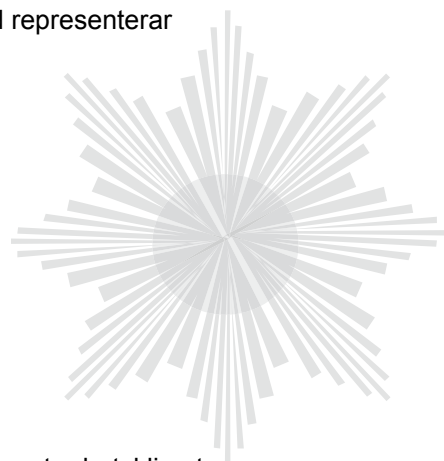




## En omtänksam gammal stjärna

Sedan 1800-talet har den åttauddiga stjärnan existerat inom brandkårer i Europa. Stjärnan speglar en etisk norm för hela yrkeskåren och varje udd representerar följande egenskaper:

Lojalitet  
Kunskap  
Omtanke  
Takt  
Uppmärksamhet  
Mod  
Skicklighet  
Uthållighet



Det är viktigt att vårda och bevara ett öppet arbetsklimat och den goda andan. Arbetsplatsen är vår vardag. Vi, medarbetarna, har tillsammans arbetat fram de värdeord som är viktiga för oss. Det gjorde vi under år 2013. Omtanke, kunskap och trygghet - det vill vi stå för.

Vi bestämde att vi skulle fortsätta jobba med liknande frågor. Och det har vi gjort. Vi kallar arbetsmodellen för VVV - vår viktiga vardag.

*Vi visar omtanke  
Vi söker kunskap  
Vi skapar trygghet*

Medeplads Räddningstjänstförbund  
Årsredovisning 2017

Björneborgsgatan 40  
854 60 Sundsvall  
Tel: 060-12 32 00  
E-post: [mrf@sundsvall.se](mailto:mrf@sundsvall.se)  
Hemsida: [raddning.info](http://raddning.info)

*Vår årsredovisning är tryckt lokalt i Sundsvall hos tryckeriet åtta45. Papperet är bestruket Silk. Vi har klimatkompenserat trycket av årsredovisningen genom Plan Vivo-projektet i Afrika. Koldioxidutsläppen från produktion och transport av papperet kompenseras genom trädplantering som binder koldioxid. Sedan 2015 är det projektet Trees of Hope i Malawi som pengarna går till. Plan Vivo stärker småskaliga jordbruk med de verktyg de behöver för att försörja sina familjer och lyfta sina samhällen.*

KLIMATKOMPENSERAT  
PAPPER  
[www.antalise.se](http://www.antalise.se)



## Innehållsförteckning

Sammanfattning	4
Förvaltningsberättelse	6
Balanskravsutredning	8
Driftsredovisning	8
Inledning	9
Vision och verksamhetsidé	9
Direktionens ledamöter	9
Avdelningarnas verksamhet	10
Räddning	10
Förebyggande	14
Verksamhetsstöd	17
Verksamhets- och finansiella mål för verksamheten	19
Verksamhetsledning	19
Räddningsverksamhet	20
Förebyggande verksamhet	22
Verksamhetsstöd	25
Uppsatta mål för god ekonomisk hushållning samt måluppfyllelse	26
Investeringar under året	28
Personalen i siffror	30
Våra stationer och bemanning	31
Förväntad framtida utveckling	32
Statistik	35
Finansiella rapporter och noter	37
Noter	39
Redovisningsprinciper	43
Bilaga 1 Arbetsmiljöplan	45
Bilaga 2 Likabehandlingsplan	46
Bilaga 3 Miljöplan	46
Bilaga 4 Internkontrollplan 2018	47





## Sammanfattning

I årsredovisningen för Medelpads Räddningstjänstförbund (MRF) görs ett bokslut avseende utfallet av verksamheten och ekonomin 2018. Här finns också en redovisning av personalstatistik, direktionens ledamöter samt operativ bemanning och antal räddningsuppdrag.

Ekonomiredovisningen kompletteras med finansiella rapporter och noter. Årsredovisningen inleds med en förvaltningsberättelse i vilken ordföranden i direktionen och förbundschefen har ordet. Som bilagor redovisas utfallet av arbetsmiljö-, miljö-, likabehandlings- och internkontrollarbetet 2018.

### Breddad samverkan i projekt Pandora

I förvaltningsberättelsen lyfts bland annat arbetet för att utveckla samverkan inom ramen för projekt Pandora. Att samverkan ska stärkas både på olycksplats och i den inre ledningen. Även arbetet med att förbereda för nya fastigheter i Sundsvall, Timrå och Liden beskrivs i berättelsen.

### Stor påverkan

I förvaltningsberättelsen finns också att läsa om den stora påverkan som sommarens skogsbränder hade på verksamheten. Dels eftersom själva insatserna med efterarbete tog lång tid och dels för att annat planerat arbete inte hanns med i den utsträckning som angivits i styrdokumentet. Läget var ansträngt inte minst mot bakgrund att MRF stöttade flera andra räddningstjänstorganisationer med personalresurser i brandbekämpningen.

Avdelningarnas verksamhet beskrivs utifrån aktuella verksamhetsområden.

### Färre trafikolyckor men fler skogsbränder

Under räddningsavdelningen anges att antalet larm under 2018 varit i nivå med de senaste två åren. Två larmkategorier som skiljer sig är att antalet trafikolyckor minskat och antalet skogsbränder med anledning av den torra sommaren varit ovanligt många.

### Dubbelt så många RIB:are utbildas

Räddningsavdelningen anger också att räddningstjänstpersonal i beredskap (RIB) haft en hög personalsättning under 2018. Flertalet som slutat har gått i

pension. 23 RIB:are har nyanställts. Sammanlagt har MRF 172 RIB-anställda.

### Externa utbildningar inom flera områden

Förebyggande avdelningen beskriver sitt arbete med att bedriva externa utbildningar för företag, olika organisationer, skolelever och personal, allmänheten samt frivilliga.

Det handlar om utbildningar i brandkunskap, sjukvård L-ABC, hjärt- och lungräddning (HLR), heta arbeten, brandfarlig vara, anläggningskötare, automatlarm och systematiskt brandskyddsarbete (SBA). Årligen är det upp emot 16 000 personer som genomgår någon av dessa utbildningar.

### Satsning på krisberedskap och civilt försvar

Förebyggande avdelningen beskriver också arbetet med att samordna krisberedskap och civilt försvar för medlemskommunerna. Under 2018 påbörjades processen kring återupptagandet av ett totalförsvar. Det gäller bland annat arbete med planering för att kartlägga risker, biträda med krigsplacering och bedriva utbildning. Och att planera och delta i övningar av olika slag.

### En utvecklad administration

Avdelningen för verksamhetsstöd beskriver sitt arbete med att stödja rekryteringar samt stärka kontrollen över ekonomin genom att införa IT-stöd och förbättra rutiner i övrigt. Arbetet med att införa E-arkiv har påbörjats. Avdelningen har under året renodlats till att ge stöd till övriga avdelningar.

### Verksamhets- och finansiella mål för verksamheten

Resultaten av verksamhetsmålen respektive de finansiella målen beskrivs. Indelningen avseende verksamhetsmålen är Verksamhetsledning (övergripande för hela MRF), Räddningsverksamhet, Förebyggande verksamhet och Verksamhetsstöd. Generellt bedöms resultaten vara bra. Att fler aktiviteter än som är vanligt inte har kunnat genomföras, eller har bara delvis kunnat genomföras, har till stor del påverkats av det ansträngda arbetsläget med hänsyn till skogsbränderna och även de stora resurser som projekt Pandora tar i anspråk.

” Effekterna av klimatförändringarna är här.

” Vi har presterat bra under 2018.

De finansiella målet med att uppnå minst 2 procent av ramen i ett treårsperspektiv är inte uppfyllt. Det är däremot tillfredsställande att det ekonomiska utfallet för året blev positivt. Den största ekonomiska utmaningen är att budgeten för verksamhetskostnader inte räcker för att klara av de löpande kostnaderna. Möjligheterna till återstående effektiviseringar bedöms vara begränsade.

#### Viktiga investeringar

Därefter beskrivs investeringarna under året. Ett nytt höjdfordon har köpts in till Timrå. En satsning har gjorts på inköp av utrustning för säkerhet på väg. Installation av RAKEL-baserade hjälptelefoner på brandstationerna pågår.

#### Personalen i siffror

Personalens fördelning på olika åldrar och kön finns med. Nytt för i år är att kostnader för användande av företagshälsövård redovisas. Den totala sjukfrånvaron

har ökat något i förhållande till 2017 men är fortfarande mycket låg.

#### Framtiden

Bedömningar görs sedan hur den förväntade framtida utvecklingen kommer att se ut. MRF:s mål är att långsiktigt vara en av landets ledande räddningstjänster.

En del utmaningar finns när det gäller rekrytering och att risken för större olyckor ökar genom bland annat klimatförändringar. Att projektet Pandora lyckas bedöms vara mycket viktigt.

” Det är viktigt för medborgarna med den fortsatta utvecklingen av Pandora.

#### Planer och deras utfall

Slutligen beskrivs resultaten när det gäller arbetsmiljö-, miljö-, likabehandlings- och internkontrollplanerna. Även här bedöms resultatet vara bra men har påverkats av samma omständigheter som anges under verksamhetsmålen.



Nu är båda våra nya steghävare i drift. En i Timrå och en i Sundsvall.

## Förvaltningsberättelse

### Ordförande i direktionen och förbundschefen har ordet

Under året har förstudier bedrivits för utvecklad samverkan och nya fastigheter i Sundsvall, Timrå och Liden. Projektet som helhet benämns Pandora. Pandora står för godhet, klokhet och en vilja att hjälpa och skydda människor. Symbolen är en blå fjäril som står för liv, kraft och mänsklig utveckling.

#### Framtidens räddningstjänst

De samverkanslösningar som kommer fram i förstudierna handlar bland annat om effektivare arbete på olycksplatser mellan olika blåljusorganisationer, fördjupat ledningssamarbete för bättre styrning av resurserna och organisationsöverskridande förebyggande insatser.

#### Behov av nya brandstationer

Ett behov av nya brandstationer i Sundsvall, Timrå och Liden har kommit fram i utredningen. Stationerna behövs för att kunna bedriva en ändamålsenlig verksamhet med en bra arbetsmiljö. Nuvarande brandstationer i Sundsvall och Timrå är till stora delar byggda för mer än 70 år sedan.

Under 2019 genomförs en beslutsprocess i medlemskommunerna som siktar på beslut som innebär att projekteringsarbete kan starta.

#### Väderläge med stora kontraster

Året började med stora snömängder som resulterade i omfattande problem i trafiken. Under vårintern kom varningar om översvämningar i samband med snösmältningen. Vattenmängderna var stora men större översvämningar undveks tack vare ett ovanligt fint och torrt väder. Därefter dröjde det inte många veckor innan varningarna för risk för skogsbränder började dugga tätt.

#### Ett ansträngt läge för räddningstjänsten

Under sommaren inkom ett 80-tal larm inom Medelpad om skogsbränder. Räddningschefen hade beslutat om en taktik som innebär att redan från början sätta in kraftfulla resurser och inte dra sig för att ta stöd av vattenbombande helikoptrar.

Denna taktik kompletterades med ett målmedvetet förebyggande arbete bland annat tillsammans med omkringliggande räddningstjänster, länsstyrelsen, Trafikverket och skogsbolagen. Arbetet resulterade i

betydligt färre antändningar, orsakade av bromsande tågsätt och skogsmaskiner med band/kedjor.

#### Prövningar utöver det vanliga

Inom MRF:s område undveks riktigt stora skogsbränder. De mest omfattande härjade utanför Kölsillre och i anslutning till Ljustorp. MRF och Räddningstjänsten Höga Kusten – Ådalen hade under flera veckor gemensam stab och kämpade tillsammans för att få bukt med bränderna i närområdet. Omfattande personalresurser från MRF skickades som förstärkning till räddningstjänster med betydligt större skogsbränder.

#### Nya metoder för rekrytering av RIB-personal

MRF är med och tar täten i landet när det gäller nya grepp för att rekrytera och behålla räddningstjänstpersonal i beredskap (RIB). Ett samarbete med medlemskommunerna har inletts för gemensam rekrytering. När till exempel en undersköterska till Fränsta rekryteras kan denna också bli brandman. För att underlätta för RIB-personal som

har huvudanställning på annan ort att ha beredskap erbjuder MRF kontorsutrymme på brandstationen under tiden för beredskapen.

#### Utveckling av konceptet förstärkta byar

Konceptet förstärkta byar, som är en del av konceptet förstärkt medmänniska, har blivit verklighet under året. Detta innebär att de byar som har förstärkta medmänniskor och som har ett större avstånd till närmaste brandstation får tillgång till ytterligare släckutrustning. Byarna finns i Ånge kommun. Med en sådan lösning ökar möjligheterna att hindra en brands utbredning i väntan på att första styrkan med brandmän anländer.

#### Utbildningsinsatser för 16 000 personer

MRF utbildade upp emot 16 000 personer under året. Det finns fog för att säga att förbundet har en kraftfull utbildningsorganisation. Det gäller externa utbildningar för företag, olika organisationer, skolelever och personal, allmänheten samt frivilliga.

Det handlar om utbildningar i brandkunskap, sjukvård L-ABC, hjärt- och lungräddning (HLR), heta

” ” **Vattenbombande helikoptrar var rätt taktik**

arbeten, brandfarlig vara, anläggningskötare och systematiskt brandskyddsarbete (SBA).

### Krisberedskap och civilt försvar

Det säkerhetspolitiska läget har försämrats. Riskerna för klimatrelaterade händelser har ökat. Att det skulle inträffa att händelser som innebär ett medvetet skadande av ett större antal människor är inte längre något som kan uteslutas.

Beslut har fattats att landet åter igen ska ha ett civilt försvar. Både när det gäller krisberedskap och civilt försvar har MRF viktiga uppgifter. Totalt sett gäller det att bidra till skapandet av ett mindre sårbart samhälle som är berett att hantera påfrestningar av olika slag.

Att myndigheterna kan lösa sina uppgifter ändå och samhället i övrigt fungera på ett, med beaktande av rådande förhållanden, tillfredsställande sätt.

### En bättre ekonomihantering.

För en fungerande verksamhet är det centralt att ha så bra kontroll över ekonomin som möjligt. MRF har under året tagit en ny prognosmodul i drift. Periodiseringar har förbättrats liksom avstämningar av konton. En ny kontoplan har tagits fram. Ett arbete har påbörjats gällande översyn av anläggningsregistret.

### Fortsatt satsning på chefs- och ledarskap

Satsningen på att utveckla chefs- och ledarskapet vid MRF har fortsatt. Gemensamma chefs- och ledardagar har genomförts. Arbetet med att införa förhållningssätt i enlighet med chefs- och ledarpolicyn pågår. Det gäller riktningen, chefs- och ledarklimatet, färdigheter och prioriteringar.

MRF är nu i slutet av handlingsprogramperioden 2016 – 2019. Programmen för förebyggande verksamhet respektive räddningsinsats har omsatts i arbetsinsatser som är avsedda att lägga grunden för lyckade resultat för fyraårsperioden i sin helhet.

Det är tydligt arbetet med skogsbränderna har varit mycket omfattande. Det gäller framförallt de akuta skogsbrandsinsatserna men även efterarbetet. Arbetet med bränderna har i väsentlig omfattning påverkat den planerade verksamheten. Direktionen har fattat ett beslut där denna har noterat den väsentliga påverkan och uttryckt förståelse för att delar av de aktiviteter som beslutats genom MRP 2018 inte har kunnat genomföras. Dessa aktiviteter har istället förts in i MRP 2019.

Personalen har gjort ett arbete som vi kan vara stolta över. Det gäller både i samband med skogsbrandsinsatserna och vad gäller planerad verksamhet. Ett stort tack riktas till medarbetarna för ett väl genomfört 2018!

” Vi behöver bli mer motståndskraftiga



*Pirjo Jonsson*  
Ordförande i direktionen



*Per Silverliden*  
Förbundschef



Balanskravsutredning, Tkr	Utfall 181231	Utfall 171231	MRP 2018
Årets resultat enligt resultaträkningen	1 157	1 236	28
Reducering av samtliga realisationsvinster	-324	-50	0
Justering av realisationsvinster enligt undantagsmöjlighet	-	-	-
Justering av realisationsförluster enligt undantagsmöjlighet	-	-	-
Orealiserade förluster i värdepapper	-	-	-
Justering för återföring av orealiserade förluster i värdepapper	-	-	-
Årets resultat efter balanskravsjusteringar	833	1 186	28
Reservering av medel till resultatutjämningsreserv	-	-	-
Användning av medel från resultatutjämningsreserv	-	-	-
<b>Balanskravsresultat</b>	<b>833</b>	<b>1 186</b>	<b>28</b>

Driftsredovisning, Tkr	Budget 2018	Utfall 2018	Utfall 2017	Utfall 2016
Förbundschef	-109 411	-103 963	-108 905	-104 151
Räddningsavdelning	49 130	46 680	48 895	46 424
Förebyggandeavdelning	6 416	5 356	8 329	7 363
Verksamhetsstöd	16 041	11 615	15 151	14 437
DRIFTSAVDELNING SUNDSVALL	7 350	7 629	7 607	8 098
DRIFTSAVDELNING TIMRÅ	2 049	2 166	2 110	2 166
ALNÖ	2 545	2 445	2 246	2 207
NJURUNDA	4 170	4 322	3 655	3 556
MATFORS	2 946	2 700	2 613	2 449
STÖDE	3 762	3 997	3 482	3 185
LIDEN	3 166	3 339	2 862	2 656
SÖRÅKER	3 747	3 799	3 334	2 926
LJUSTORP	73	494	67	80
NOBEL INDUSTRIER	-757	-1 025	-1 020	-910
Gemensamma kostn Ånge Fränsta				
Ånge Deltidsstation	4 834	5 403	4 482	3 961
Fränsta Deltidsstation	3 911	3 885	3 855	3 485
<b>Totalsumma</b>	<b>-28</b>	<b>-1 157</b>	<b>-1 236</b>	<b>-2 066</b>

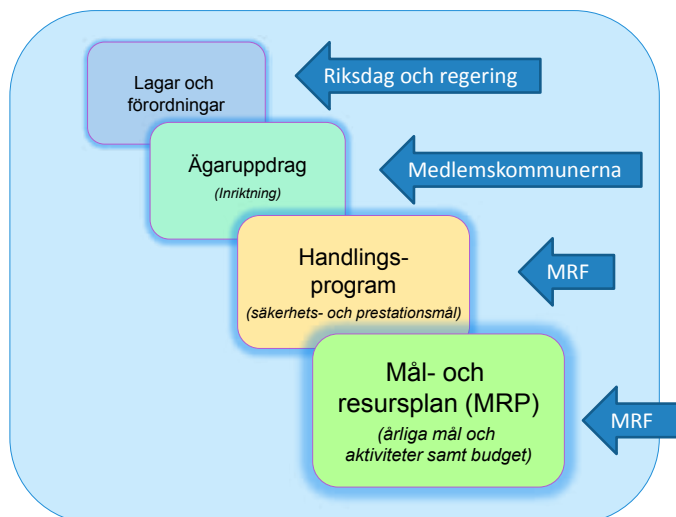


## Inledning

MRF är ett kommunalförbund som omfattar Sundsvall, Timrå och Ånge kommuner.

MRF arbetar efter följande styrdokument; ägaruppdrag 2016 – 2019 som anger inriktningarna för verksamheten för fyraårsperioden, handlingsprogram 2016 – 2019 (indelade i räddningsinsats och förebyggande) som anger säkerhets- och prestationsmål för samma period samt mål- och resursplan (MRP) 2018 som anger mål och aktiviteter som prioriterades under året som redovisningen avser.

Ytterst utgår inriktningen för räddningstjänstens verksamhet från lagar och förordningar. Lagen om skydd mot olyckor är den viktigaste.



## Vision och verksamhetsidé

Vår vision är: Ett tryggare samhälle

### Verksamhetsidé

Skydd mot olyckor utgör grunden för vår verksamhet. Vi har en väl fungerande utryckningsverksamhet och genom ett brett förebyggande arbete bidrar vi till att minska antalet olyckor för de som bor och vistas i medlemskommunerna.

Vi är en aktiv part i kommunerna och nyttjar de personella och materiella resurserna på ett effektivt sätt i arbetet för en säkrare och tryggare kommun.

Vi arbetar för en utökad samverkan med andra kommuner och organisationer i regionen för att uppnå största möjliga nytta för medborgarna.

Vårt sätt att arbeta gör att vi är en av de bästa räddningstjänsterna i landet.

## Direktionens ledamöter

### Sundsvall

Ledamot	Lena Österlund	S
Ledamot	Soili Sollén	S
Ledamot	Leif Nilsson	S
Ledamot	Habib Effati	M
Ledamot	Jonas Öhrnell	L
Ledamot	Kristoffer Högstedt	S
Ersättare	Tommy Eriksson	S
Ersättare	Jenny Bjerkås	S
Ersättare	Anna Edin	C
Ersättare	Johanna Thurdin	MP
Ersättare	Mirjam Monsell	KD
Ersättare	Hicham Elkahtib	V

### Timrå

Ordförande	Pirjo Jonsson	S
Ledamot	Björn Könberg	S
Ledamot	Björn Hellquist	L
Ersättare	Annika Söderberg	S
Ersättare	Roger Öberg	S
Ersättare	Göran Ljungblom	M

### Ånge

Vice ordförande	Åke Nylén	S
Ledamot	Kjell Grip	KD
Ersättare	Leif Edh	VF
Ersättare	Jan Filipsson	S



## Avdelningarnas verksamhet

### Räddning

Räddningsavdelningen bedriver i första hand utryckningsverksamhet med personalen på nio RIB stationer och två heltidsstationer. Vi har en kraftfull operativ ledningsorganisation och hög kompetens på vår operativa personal.

### ” Vi hade eldningsförbud i tre månader

En omfattande intern övnings- och utbildningsverksamhet är en förutsättning för att klara våra räddningsinsatser och för det så har MRF en väl fungerande och modern utbildningsanläggning med hög kompetens på våra instruktörer.

MRF står inför stora utmaningar för att klara kommande pensioneringar, och då särskilt inom heltidsorganisationen och de högre befälskompetenserna insatsledare och inre befäl.

### Från höga flöden till eldningsförbud

2018 hade ett flertal omfattande snöfall som gav historiskt stora snömängder i februari och mars med efterföljande snösmältning i april och maj. Detta ledde till höga flöden och översvämningar i Västernorrland under andra hälften av maj månad.

Därefter följde en upptorkning av skog och mark, och en varm sommar med lite nederbörd. Det medförde höga brandrisker i skog och mark under juni, juli och större delen av augusti. För första gången på de senaste 20 åren beslutades redan i början av juni om eldningsförbud i Västernorrland och det beslutet höll man fast vid till slutet av augusti.

### Färre trafikolyckor men fler skogsbränder

Omfattningen av antalet larm har under 2018 varit i nivå med de senaste två åren. Två larmkategorier som

skiljer sig är att antalet trafikolyckor minskat och antalet skogsbränder med anledning av den torra sommaren varit ovanligt många.

### Bussolycka i Sundsvall

Det var tidigt på morgonen den 18 maj, som en bussolycka inträffade i höjd med Bydalen i Sundsvall. Det var en buss med ett 50-tal ungdomar från Luleå som var på väg till Nyköping för årets nationella mästerskap i cheerleading.

Bussen körde av vägen och välte i diket och tre personer fick uppsöka sjukhuset. MRF tog initiativ till att ungdomarna fick komma till ett närbeläget hotell där de omhändertogs och fick möjlighet att under fredagen bearbeta och hantera den omskakande händelsen.



*Ingen blev allvarligt fysiskt skadad vid bussolyckan straxt norr om Sundsvall den 18 maj.*

Räddningstjänsten och kommunens krisorganisation tillsammans med hotellpersonalen utförde detta arbete på ett fantastiskt sätt, och särskilt uppmärksammades räddningstjänstens två medarbetare för sin insats i denna händelse i en insändare skriven av lagets två lagföräldrar.

”För oss finns det specifikt två personer som vi personligen vill lyfta lite extra: Rickard med kollegan Johan från räddningstjänsten i Sundsvall. Ni lyfte oss och gjorde så att vi orkade. Jag hoppas att ni förstår hur grymma ni är! Vår tacksamhet är evig”.

”För oss finns det specifikt två personer som vi personligen vill lyfta lite extra: Rickard med kollegan Johan från räddningstjänsten i Sundsvall. Ni lyfte oss och gjorde så att vi orkade.

*Jag hoppas att ni förstår hur grymma ni är! Vår tacksamhet är evig”.*

### ” Ni lyfte oss och gjorde så att vi orkade

### Vindsbrand i Bredsand, Sundsvall den 2 oktober

Ett flerfamiljshus på sju våningar i Bredsand, började på förmiddagen den 2 oktober, brinna och ett drygt 50-tal lägenheter fick evakueras och räddningstjänsten uppmanade personer i området att stänga dörrar, fönster- och ventilation för att undvika den kraftiga röken från branden. Branden startade på taket och räddningstjänsten beslutade att



*Ett fantastiskt samarbete gjorde att de flesta av de drabbade kunde flytta in igen redan efter ett par dagar.*

låta vinden brinna av för att undvika vattenskador längre ner i byggnaden. Ett omfattande arbete med att omhänderta och hjälpa de evakuerade pågick intensivt under branddagen och dagar efteråt. Arbetet leddes av räddningstjänsten i samverkan med kommunens krisorganisation, försäkringsbolag och fastighetägaren men även andra som Röda korset bidrog med sina resurser. Insatsen var lyckad och redan ett par dagar efter branden fick de flesta flytta in igen.

## Skogsbränder

Sommaren som var varm och torr innebar att räddningstjänsten fick ovanligt många larm om brand i skog- och mark, cirka 80 stycken under den torra perioden.

Genom den kunskap som MRF har hos sina medarbetare om hur skogsbrandsprognoser ska tolkas och med det som grund besluta om hur man ska förbereda sig så klarade vi av att hantera och släcka våra skogsbränder innan de blev för stora och svårkontrollerade.

Redan i början av juni beslutades att vi vid inledning av insatser vid skogsbränder skulle agera kraftfullt med extra resurser, tidig beställning av helikoptrar och säkerställa att bränder var ordentligt släckta innan efterbevakning avslutades.

” Vår taktik var att tidigt agera kraftfullt

Denna nivå användes under hela skogsbrandsperioden och innebar att det enbart var vid två skogsbränder som MRF hade egna resurser på plats mer än ett dygn, Kölsillre i Ånge och Ljustorp i Timrå.

Dessa två bränder blev av sådan omfattning att nivån uppfylldes för ansökan om kostnadsersättning från staten. Storleken var ca 30 hektar i Kölsillre och sju hektar i Ljustorp. Jämfört med andra skogsbränder i landet så var dessa två små. Parallellt med de egna skogsbränderna har MRF lämnat omfattande stöd-







*Timrå Gymnasium planerar att starta ett räddningsgymnasium, en inriktning på det redan befintliga naturprogrammet. Det skulle innebära ett spännande samarbete med räddningstjänsten i projektet Pandora. Timrå Gymnasium genomförde en testdag tillsammans med oss på övningsanläggningen i Fillan.*

och hjälp till andra räddningstjänster under deras skogsbränder. Det har varit att leda insatser vid skogsbränder som räddningstjänstförbundet i Jämtland haft i Gällö och Hammarstrand samt ledningsstöd vid skogsbranden i Sveg.

Vi har även bemannat och lett stabsarbete under ett par veckor för de skogsbränder som Höga kusten Ådalen haft i Norrmossaflon, Möckelsjöberget och Älgberget. Vid flertalet av dessa bränder har även MRF:s brandmän medverkat vid släckningsarbetet ute i skogen.

Vi har även medverkat med en resurs för att leda de internationella flygande släckresurser som togs in i landet i juli månad.

### Projekt Pandora

2018 har varit ett år då många medarbetare och flera nyckelpersoner inom Räddning ägnat stor del av sin arbetstid inom projekt Pandora. Där har man bidragit

i arbetet med tre förstudier för nya verksamhetslokaler i Liden, Timrå och Sundsvall. För två av dessa förstudier, Liden och Timrå, är slutrapporten färdigställda och de innehåller flera förslag på samverkan



*Här inviger Norrskog sitt nya kontor på Lidens brandstation, på det kontoret sitter en RIB-anställd som har Norrskog som huvudarbetsgivare. Under 2018 har vi skapat kontorsplatser på samtliga RIB stationer i förbundet.*

med andra kommunala verksamheter i de förhoppningsvis framtida lokalerna.

### Dubbelt så många RIB:are utbildas

RIB har haft en hög personalomsättning under 2018, där flertalet som slutat har gått i pension (12 st), och vi har nyanställt 23 brandmän och vidareutbildat fyra



styrkeledare under året. Totalt antal RIB-anställda är 172 stycken.

2018 var ett år som innebar att två utbildningssystem kolliderar med varandra, den tidigare RIB-utbildningen och den nya Grib-utbildningen (grundutbildning för räddningstjänstpersonal i beredskap). Dubbelt så många RIB-anställda (29 st) jämfört med tidigare år, har därför genomgått sin kompetensutbildning under 2018.

#### Nya samarbeten för att rekrytera RIB:are

Det skulle vara väldigt svårt att bygga upp en organisation med heltidsbrandmän i alla delar av landet för att kunna ge alla människor snabb hjälp i nöd. RIB-verksamheten i Sverige är därmed ryggraden i svensk räddningstjänst.

Våra nio deltidstationer, eller RIB-stationer som det egentligen heter, är en förutsättning för att vi ska

klara vår beredskap inom vårt område, Medelpad. Huvudarbetsgivaren har en viktig nyckelroll för att vi ska lyckas med rekryteringen. Det är därför nödvändigt med en bra dialog och samarbete med andra arbetsgivare för att klara rekryteringsbehovet till alla RIB-stationer.

En viktig part är våra tre medlemskommuner, som har många anställda som skulle kunna ha en RIB-anställning hos MRF. Vi har under året skapat en bra dialog med de HR-ansvariga med avsikt att erbjuda kommunalt anställda, som har sådana arbetsuppgifter som tillåter distansarbete, och som vill bli RIB:are, att kunna jobba från den lokala brandstationen under beredskapen.

MRF har även framfört en önskan att vara med och samrekrytera, när lämpliga kommunala tjänster kan kombineras med en RIB-anställning.



*Personalomsättningen har varit hög för RIB-anställda (deltidsbrandmän). Därför har dubbelt så många RIB-anställda utbildats under året.*



*Inom loppet av bara några få månader gick vi från rekordmängder med snö till rekordtorka, med skogsbränder och eldningsförbud som följd.*

## Förebyggande

### Externa utbildningar och övningar

Precis som föregående år genomfördes många externa utbildningar för företag, olika organisationer, skol elever och personal, allmänheten samt frivilliga. Det handlar om utbildningar i brandkunskap, sjukvård L-ABC, hjärt- och lungräddning (HLR), heta arbeten, brandfarlig vara, anläggningsskötare, automatlarm och systematiskt brandskyddsarbete (SBA). Årligen är det upp emot 16 000 personer som genomgår någon av dessa utbildningar.

Speciellt för 2018 var en satsning på HLR och sjukvård L-ABC för anställda inom Sundsvalls kommun. Under året upprättades också ett nytt avtal med SCA kring utbildningar, övningar, mm.

En nyhet är övergången till digitala släckskärmar vid våra brandutbildningar, istället för att släcka en bensin/dieselbrand i ett kar med brandsläckare. Det är en miljömässigt riktig satsning som dessutom gör att släckövningarna kan utföras inomhus i de miljöer som kursdeltagarna ska klara av att släcka en brand i.

### Krisberedskap och civilt försvar

Under 2018 påbörjades processen kring återupptagandet av ett totalförsvar som då inkluderar ett civilt försvar. MRF har deltagit i ett antal utbildnings- och samverkansdagar, genomfört krigsplaceringar och säkerhetsprovat ett antal personer. Vi har också re-

kryterat flera nya medarbetare som ska stödja medlemskommunerna i uppbyggnaden av ett nytt civilt försvar.

En länsövergripande övning vid namn GOA har genomförts och syftade till att testa kommunernas förmåga att genomföra en inriktnings- och samordningsfunktion (ISF) på lokal nivå. Att kunna genomföra en ISF är ett krav i den överenskommelse som finns mellan Myndigheten för samhällsskydd och beredskap (MSB) och SKL angående kommunernas krisberedskap som gäller under perioden 2019-2022. Övningen låg på så sätt före sin tid och visar på att det finns höga ambitioner i arbetet med geografiskt områdesansvar i länet.

### Förebyggande arbete vid årets extrema väderhändelser

Effekter av klimatförändringar har börjat märkas av, inte minst så var det ett märkligt väderår 2018. Vi fick uppleva den som borde vara helt omöjliga hydrologiska ekvationen, att gå från rekordmängder med snö (med stort vattenmagasin i naturen) till rekordtorka och skogsbränder inom loppet av några få månader.

Inför snösmältning bedrevs ett aktivt förebyggande arbete som syftade till att förbereda samhället på väntade översvämningar vid snösmältning. Under torkan och skogsbränderna bedrevs ett aktivt förebyggande arbete i samverkan mellan Länsstyrelsen Västernorrland, länets räddningstjänster, Trafikverket och järn-

vägen samt skogsbolag och skogsentreprenörer. Detta förebyggande arbete bidrog säkert till att vi kunde undvika de allra värsta skogsbränderna i vårt län.

### Vi som myndighet

Vår myndighetsutövning sker inom ramen för tre lagstiftningar; lagen om skydd mot olyckor (LSO), lagen om brandfarliga och explosiva varor (LBE) samt lagen om sprängämnesprekursorer. Under 2018 genomfördes totalt 120 tillsyner inom lagarna LSO och LBE.

Radhus var årets tematillsyn.

Denna byggnadstyp har generellt visat sig ha brister vad gäller det byggnadstekniska brandskyddet.

Det finns också många exempel i Sverige där bränder i radhus har utvecklats och spridit sig alldeles för snabbt. Under 2018 har tillsyn utförts vid 78 enskilda bostäder i radhusområden, vilket i praktiken innebär 2200 likadana bostäder. Samtliga ägare, hyresföreningar och bostadsrättsföreningar har fått återkopplat vilka brister som upptäcktes vid besöken och rekommenderade åtgärder.

Den andra delen av myndighetsutövningen handlar om att utfärda tillstånd för brandfarliga och explosiva

varor. Många företag i våra kommuner behöver arbeta med dessa varor dagligen för att kunna utföra sina arbeten. Totalt utfärdades cirka 60 tillstånd för att hantera brandfarlig och explosiva varor.

Inom samhällsbyggnadsprocessen har vi bland annat deltagit i ett projekt i Sundsvalls kommun som avser handlingsplan för kraftiga regn. I övrigt har det inte varit ett lika hårt tryck under 2018 som under 2017 vad gäller bygglovs- och detaljplaneremisser.

Under året byttes verksamhetssystem från CORE till Daedalus. Ett arbete som tog en del tid och resurser.

Under året byttes verksamhetssystem från CORE till Daedalus. Ett arbete som tog en del tid och resurser.

### GDPR

Den 25 maj 2018 började den nya EU-förordningen GDPR (General Data Protection Regulation) att gälla. Inför införande har vårt dataskyddsombud stöttat våra medlemskommuner och efter införandet har detta arbete fortsatt.

### Nya automatlarmsavtal

För att effektivisera och optimera bland annat den administrativa hanteringen av automatlarm, samt för att förbättra servicen gentemot innehavare av automatiska brandlarm har MRF och SOS skrivit ett samarbetsavtal. Det innebär bland annat att SOS samordnar avtalsrelationen med slutkund.

I samband med detta gjordes även en genomlysning av hur avgifterna förändrats över tid. Genomlys-

ningen visade att avgiften inte förändrats i takt med ökade kostnader för bland annat personal och fordon. En höjning av avgifter gjordes 2018.

### Vår fantastiska frivilliga resurs

Normalt tar det längre tid innan samhällets olika räddningsstyrkor når landsbygden. Därför har MRF sedan 2014 haft ett koncept som stärker den enskildes förmåga att agera innan räddningspersonal anländer. Vi kallar det för ”förstärkt medmänniska”.

Detta ett led i att uppfylla lagen om skydd mot olyckor och dess intention om ett med hänsyn till de lokala förhållandena tillfredsställande och likvärdigt skydd mot olyckor.

### Stor nytta med snabb hjälp

Att vara förstärkt medmänniska innebär inga skyldigheter för den som väljer att registrera sig med sitt namn och mobiltelefonnummer, personen väljer själv om hen har möjlighet att bistå med sin hjälp vid en inträffad händelse.

Den förstärkta medmänniskan jobbar på samma sätt som om hen skulle ”råka” komma först på till exempel en trafikolycka, i att göra en insats innan räddningstjänst eller ambulans kommer till platsen.

Alla förstärkta medmänniskor får förutom utbildning även ett utrustningskit.

Drivkraften är att kunna göra en skade-

begränsande och hjälpande insats till olycksdrabbade medmänniskor i sin närhet. Larmen, som de får via ett sms på mobilen, kan handla om brand, trafikolycka, druckningstillbud och medvetlös person som kan behöva hjärt- och lungräddning.

” Vi har 200 fantastiska frivilliga personer som nu har blivit ännu starkare

” Nästan hälften av radhusen är inte tillräckligt brandsäkra

” Ett sms-larm och en frivillig person rycker ut kan göra stor skillnad på landsbygden



Idagsläget finns förstärkta medmänniskor i 10 byar i Medelpad.

I Sundsvalls kommun; Skatan, Norrhassel, Sulå, Indal samt Holm. Nytt för 2018 är att även Matfors byavaktsorganisation ingår i smsutlarmning endast på larm om ”Medvetlös person som saknar andning”. De har hjärtstartare i den bil byavakterna brukar färdas i. I Ånge kommun; Överturingen, Kölsillre, Byberget samt Naggen. Timrå kommun; Ljustorp. MRF har som ambition att utöka antalet byar med förstärkta medmänniskor.

Under år 2018 fick dessa 11 grupper 47 larm. De flesta handlade om brand i byggnad, fordon, gräsbrand eller skogsbrand.

#### Förstärkta byar

Konceptet förstärkta byar, som är en del av konceptet

förstärkt medmänniska, har blivit verklighet under året. Detta innebär att de byar som har förstärkta medmänniskor och som har ett större avstånd till närmaste brandstation får tillgång till ytterligare släckutrustning. Byarna finns i Ånge kommun. Med en sådan lösning ökar möjligheterna att hindra en brands utbredning i väntan på att första styrkan med brandmän anländer.

#### Planering av två viktiga pilotarbeten inom förebyggande folkhälsa

Växande psykisk ohälsa bland unga är ett folkhälsoproblem. Under ca tio år har den psykiska ohälsan ökat bland barn och ungdomar. Fenomenet gäller i hela Norden, men starkast är utvecklingen i Sverige.

En konsekvens av det är att suicid ökar bland unga. Fler unga dör i självmord än i alla andra olyckstyper tillsammans, inklusive trafikolyckor.



*Branden i Möckelsjöberget i Härnösand var en av alla skogsbränder som vi jobbade med sommaren 2018. Utvärderingen av alla skogsbränder kan sammanfattas av att det är väldigt viktigt att räddningstjänsterna samverkar och hjälper varandra över gränserna.*



Sundsvalls kommun, Sundsvalls högstadium, Region Västernorrland och MRF har under 2018 gemensamt planerat pilotarbete för att motverka psykisk ohälsa hos unga.

Pilotarbetet ska genomföras under 2019 vid Lidens högstadium och Montessoriskolan i Sidsjö av MRF:s skolutbildare enligt konceptet YAM (Youth Aware of Mental health) för elever i årskurs 8. Konceptet YAM har visat sig vara framgångsrikt. I en stor europeisk forskningsstudie genomförd i tio olika länder konstateras att YAM-utbildningar reducerar självmordstankar och självmordsförsök hos ungdomar med hela 50 procent. Om detta pilotgenomförande faller väl ut så kan en målbild på sikt vara att samtliga skolelever i årskurs 8 får YAM-utbildningar inom hela Västernorrland.

Det andra pilotarbetet som planerats under 2018 kommer att genomföras under våren 2019. Det handlar om att förebygga fallskador hos äldre. Det är också ett växande och kostsamt folkhälsoproblem. Socialtjänsten i Timrå kommun och MRF har planerat en pilot i rörelse- och balansträning samt föreläsningar för äldre i ett fallpreventivt syfte.

Under hösten 2018 genomfördes en studieresa till Hampshire.

I Hampshire erbjuds äldre denna typ av träning på samtliga brandsstationer sedan flera år tillbaka, vilket även gör att Hampshire nu kan uppvisa betydande besparingar i samhällskostnader för fallolyckor hos äldre. Det handlar om besparingar i vården men även om betydande reduceringar av kostnader för hemtjänst.

En ytterligare positiv effekt av detta är att ensamhet bland äldre som förlorat sin partner kan mildras genom att träffa andra äldre vid träningstillfällena. Nya vänskapsförhållanden kan också förverkligas bland deltagarna. Just detta har noterats som en positiv bieffekt i Hampshire.

## Verksamhetsstöd

En förändring i organisationen trädde i kraft den 1 juni. Bemanningen vid verksamhetsstöd har minskat och de arbetsuppgifter som ligger närmast verksamhetsstöds huvuduppgift – att utgöra stöd till övriga avdelningar, blir kvar vid avdelningen. Idag finns 10 medarbetare på verksamhetsstöd. Övriga arbetsuppgifter har överförts till avdelningarna räddning och förebyggande.

Med anledning av att chefen för verksamhetsstöd har huvudsakliga arbetsuppgifter för Släckmedelscentralen har tidigare administrativ chef tillträtt som avdelningschef för verksamhetsstöd.

## Rekryteringar

I juli anställdes en controller. En driftssamordnare tillika biträdande avdelningschef har rekryterats.

## Diarieföring

Medarbetarna har utbildats i diarieföring. System för diarieföring byttes under 2018. Det nya verksamhetssystemet heter Daedalos och används av flertalet räddningstjänster i Sverige.

## Nyheter inom ekonomi

MRF har en ny prognosmodul i ekonomisystemet och prognos har lagts på kontonivå jämfört med kontogruppernivå tidigare. I syfte att förbättra ekonomistyrningen har MRF uppdaterat flera rutiner gällande ekonomiprocessen som exempelvis periodiseringar, avstämningar av konton och ny kontoplan.

Ett arbete har påbörjats gällande översyn av anläggningsregistret. Ett beslut är fattat att från och med 2019 tar

MRF tillbaka de delar som ingår i tjänsten stöttning hos Servicecenter. Vår controller kommer att hantera till exempel boksluten från och med första tertialredovisningen.

## E-tjänster

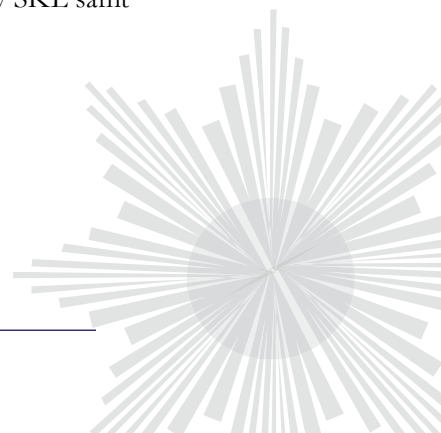
Arbetet med e-tjänster både internt och externt är påbörjat och kommer att fortlöpa under 2019.


## E-arkiv

MRF har påbörjat ett arbete med att införa e-arkiv i linje med Sundsvalls kommuns strategi för att säkerställa en effektiv informationsförsörjning.

Den gamla dokumenthanteringsplanen har reviderats och kommer att förändras till en informationshanteringsplan. All information blir kopplad till en process som utgår från klassificeringsstrukturen för kommunala verksamheter på uppdrag av SKL samt Riksarkivet.

” ” Vi tror på en god ekonomisk styrning






*Tre minuter efter att en brand har startat i ett vardagsrum  
blir rummet helt rökfyllt. Har du testat din brandvarnare?  
Den räddar liv.*

## Verksamhets- och finansiella mål för verksamheten

### Verksamhetsledning

Mål	Planerade aktiviteter	Resultat
MRF ska ha ändamålsenliga lokaler för verksamhet och personal. Ett arbete pågår med att förbereda för nya brandstationer i Sundsvall, Timrå och Liden.	Förstudier ska genomföras för nya brandstationer i Sundsvall, Timrå och Liden. Förstudierna avses leda till beslut om projektering och genomförande.	Lidens och Timrås förstudier är klara. Sundsvalls förstudie håller på att avslutas och beräknas avslutas senast den 28 februari 2019.
MRF ska ha policys som anger inriktning för verksamheten gällande arbetsmiljö, rehabilitering och arbetsanpassning, chefs- och medarbetarskap, löneprocessen, extern och intern kommunikation, miljö och några andra viktiga områden.	Nya/reviderade policys för arbetsmiljö, chefer och ledare, medarbetare samt rehabilitering och arbetsanpassning ska färdigställas.	En chefs- och ledarpolicy är klar och fastställd av direktionen.
MRF ska ha en väl fungerande verksamhetsplanering såväl inom respektive område som totalt sett inom förbundet. Arbetsprocesserna ska vara tydliga.	Planeringsverktyg som beskriver den samlade verksamheten inom MRF ska börja tas i bruk. Användande av ett sådant verktyg ska säkerställa att verksamheten planeras över året effektivare än i dag. Syftet är att arbetsinsatser inte förläggs samtidigt. En modell och layout för årshjul avseende arbetsprocesser ska tas fram.	Arbetet har behövt prioriteras ned på grund av den ökade arbetsbelastning, både under och efterarbete, som skogsbränderna sommaren 2018 medförde. Planeras in att genomföras 2019.
MRF:s taxor för myndighetsutövning, kostnader för automatlarm och prislista för övriga tjänster ska vara anpassade i förhållande till arbetsinsatsen och enkla att justera vid behov samt i övrigt tydliga för kunden.	Struktur och priser avseende taxor för myndighetsutövning, avtal för automatlarm och övriga tjänster som MRF tar betalt för ska ses över.	Översynen har slutförts under året. Särskilt fokus har legat på automatlarm. Vissa justeringar kommer även att behövas göras under 2019.

 Aktiviteten/ -erna är genomförd/-a

 Aktiviteten/ -erna är delvis genomförd/-a

 Aktiviteten/ -erna är ej genomförd/-a





## Räddningsverksamhet

Prestationsmål i handlingsplan	Planerade aktiviteter	Resultat klart
Räddningstjänsten ska ha förmåga att undsätta personer och tillsammans med samverkande aktörer kunna spärra av och evakuera farliga områden.	MRF ska färdigställa det utkast till beredskapsplan som finns för dammhaseri. Berörda ska informeras om beredskapsplanen och dess innehåll. MRF:s organisation för stab ska utbildas i beredskapsplanen.	Arbetet är påbörjat men på grund av den arbetsbelastning som uppdragsledaren fått i projekt Pandora kommer den att slutföras under 2019.
Räddningstjänsten ska ha förmåga att undsätta personer och tillsammans med samverkande aktörer kunna spärra av och evakuera farliga områden.	MRF ska tillsammans med övriga blåljusorganisationer i länet, genom gemensam insatsplanering, förbereda sig för eventuella terrorhandlingar. Därefter ska personalen utbildas i insatsplanen under 2018 och 2019.	Uppdraget fortgår och leds av polisen tillsammans med aktiv läns gemensam arbetsgrupp. Insatsplanen är klar och utbildningar håller på att planeras för att genomföras under 2019 och 2020.
Räddningstjänsten ska för farliga ämnen, inom hela insatsområdet, kunna genomföra skadebegränsande åtgärder med inriktning på livräddning, egendoms- och miljöräddning.	MRF ska i samverkan med berörda kraftbolag och Mitt Sverige Vatten, utarbeta insatsplaner och genomföra praktiska insatsförberedande åtgärder, för att skydda våra vattentäkter vid farliga utsläpp.	Arbetet med aktiviteten har påbörjats och utförs gemensamt med andra samverkande parter och deras engagemang varit begränsad hittills. Vi räknar med att nå målet under 2019.
Räddningstjänsten ska ha förmåga att skapa lägesbild och besluta om rätt prioriteringar.	MRF ska inventera behoven av insatsplanering och insatsstöd samt utarbeta en struktur för dessa. Strukturen bör vara övergripande för samtliga operativa områden.	Uppdragsbeskrivning är klar och lämnad till föreslagna uppdragsledare. Däremot har de föreslagna personella resurserna inte varit tillgängliga för de har fått prioritera sin tid för att bidra i förstudierna i projekt Pandora. Genomförs under 2019.
Erfarenheter från insatsutvärderingar återförs till den operativa verksamheten genom information, övningar, och utbildningar.	MRF ska genom enkäter med drabbade av bränder i byggnader, fånga upp synpunkter om räddningstjänstens omhändertagande, och hur det byggnadstekniska och organisatoriska brandskyddet har fungerat.	Aktiviteten är genomförd och enkäter är besvarad av flertalet drabbade.



## Övriga mål räddningsverksamhet

Mål	Planerade aktiviteter	Resultat
Kvalitetssäkra räddningsinsatser för olyckstyperna brand i byggnad, trafikolycka samt livräddning i vatten.	MRF ska bedöma kvalitén på utförda räddningsinsatser inom områdena trafikolycka, brand i byggnad samt livräddning i vatten. Genom att utvärdera statistik och dokumentation av utförda räddningsinsatser för dessa olyckstyper ska ge förslag på förbättringsåtgärder sammanställas i en rapport under första kvartalet 2018. Förslagen ska utgå ifrån de brister som framkommit i uppfyllande av de prestationsmål som finns i MRF:s handlingsprogram för räddningsinsats för de tre olyckstyperna. Förbättringsåtgärderna ska därefter genomföras under 2018 och 2019.	Rapporten är klar och den visar inte på några större avvikelser från uppsatta prestationsmål i MRF:s MRP. Däremot föreslår rapportskrivarna att de befintliga prestationsmålen bör revideras och bli tydligare till nästa handlingsprogramperiod 2020-2023.



Att vara brandman handlar om att vara förberedd. Det betyder mycket övning. Bilden är från en övning i Tung räddning som i år handlade om en bussolycka med många skadade

## Förebyggande verksamhet

### Myndighetsutövning och sotning

Mål	Planerade aktiviteter	Resultat
Förbättra det byggnadstekniska brandskyddet i hemmiljön i radhusboende.	Planera radhusinventering för att kartlägga vilka bostadsområden som har brister.	Arbete är genomfört med alla platsbesök för Sundsvalls inre område. Aktuella brister har tillsänts radhusägare med åtgärdsstips. Flera informationsbesök och insatser har också utförts.
God kvalitet i sotning och brandskyddskontroll.	Under året genomförs en gemensam träff med sotningsdistrikten för att diskutera erfarenhets och kvalitetsfrågor.	Genomfördes den 25 maj.

### Frivilligresurser

Mål	Planerade aktiviteter	Resultat
Fortsätta utvecklingen av konceptet förstärkt medmänniska.	Ta fram kriterier och struktur för material för konceptet förstärkta byar.	Kriterier och struktur för materialförstärkta byar är framtagen och materiel är inköpt.

### Samhällsbyggnadsprocessen

Mål	Planerade aktiviteter	Resultat
MRF vill verka för att klimatanpassningsarbete (exempelvis skyfall, översvämning) sker i plan- och byggprocessen.	MRF ska aktivt delta i projektet ”Handlingsplan för kraftiga regn” i Sundsvalls kommun.	MRF har deltagit i en arbetsgrupp och i styrgruppen. En skyfallsmodell över Sundsvall samt en rapport är framtagen. Arbetet är genomfört och rapporterat.
MRF ska besvara remisser som inkommer skyndsamt, normalt två veckor efter inkommit datum.	Målet ska uppnås genom att fortsätta att utveckla och planera vårt förebyggande arbete. Införandet av driftmöten på avdelningen för samordning och vardagsplanering ska säkerställa detta mål.	Vi räknar med att uppnå målet. Planerade aktiviteter fortgår löpande.

### Skiftens förebyggande arbete

Mål	Planerade aktiviteter	Resultat
Skapa medvetenhet runt säkerhet på vatten.	Riktade informationsinsatser runt användande av flytväst och säkerhet på vatten i allmänhet.	Har genomförts vid olika evenemang.
Bidra i trygghetsskapande arbete.	Genomföra trygghetsskapande arbete vid publika evenemang och offentliga sammankomster.	Har genomförts vid olika evenemang.

## Krisberedskap

Mål	Planerade aktiviteter	Resultat
Att medlemskommunerna påbörjar arbetet med civilt försvar.	Vara ett stöd för kommunerna i processen kring krigsplacering av personal. Samordna och delta i utbildning i säkerhetsskydd.	Stöd har lämnats i processen för att krigsplacera personal. Samordning och deltagande vid utbildning i säkerhetsskydd har genomförts. Två samordnare av civilt försvar har rekryterats.

## Samordningsuppdraget

Mål	Planerade aktiviteter	Resultat
Planera genomförande av nästkommande handlingsprogram.	Ta fram en tidsplan för framtagande och fastställande av nästa handlingsprogram. Påbörja förankring av innehåll i nästkommande HP.	En heltid vikariatjänst tillsattes under hösten som genomfört ett planeringsarbete med tidsplan. Förankringsmöten med aktuella kommunala förvaltningar och bolag har genomförts.

## Extern utbildning

Mål	Planerade aktiviteter	Resultat
Det ska finnas ett mervärde i MRF:s utbildningar.	Illustrera nationell statistik med lokala händelser som exempel i våra utbildningar.	Arbetet är genomfört. Ett arbete med framtagande av en metod för att illustrera med lokal statistik har genomförts. Metoden har testats och genomförs nu med lämpliga intervall.
Chefer inom förvaltningar i de tre medlemskommunerna ska genomgå utbildning och få information om systematiskt brandskyddsarbete, SBA.	Påbörja utbildningar inom ämnesområdet vid Sundsvalls kommuns introduktionsprogram för chefer.	MRF har tagit fram ett utbildningsmaterial. Förbundets del av målet är uppfyllt.
Öka brandskyddet i hemmet eftersom de flesta bränder med personsador och omkomna sker i hemmet.	MRF når många personer genom olika utbildningar. Förbundet ska därför ta fram ett ca 15-20 minuters långt koncept om brandskydd i hemmet som ska användas vid varje utbildningstillfälle.	Konceptet är framtaget och bygger på MSB:s information. Det kommer att användas under utbildningarna.





## Verksamhetsstöd

Avdelningen för verksamhetsstöd är en stödfunktion till avdelningarna förebyggande och räddning, samt till direktionen och förbundschefen. För att utveckla

denna verksamhet har följande delmål med tillhörande aktiviteter beslutats för år 2018.

Mål	Planerade aktiviteter	Resultat
Införa ett utvecklat prognosarbete.	Beställa en prognosmodul, informera och utbilda berörda chefer.	Utbildning till berörda chefer i det nya prognosverktyget har genomförts. Prognos är lagd för den andra tertialredovisningen på kontonivå.
Utveckla kommunikationsstrategin.	Skapa riktlinjer för grafisk profil och intern kommunikation.	Delar av profilen har förbättrats samt utveckling av den interna kommunikationen via intranätet pågår.
Införa e-arkiv.	Arbeta om dokumenthanteringsplanen enligt Sundsvalls kommuns processtänk och döpa om den till informationshanteringsplan.	Arbetet med att koppla alla dokument mot aktuell process i den nya informationshanteringsplanen är klart. Kommunarkivet har granskat hela informationshanteringsplanen.
Tydliggöra det systematiska arbetsmiljöarbetet med fokus på riskbedömning, åtgärder, kontroll och uppföljning.	Visualisera arbetet med systematiskt arbetsmiljö (SAM).	Mallar för digitala skyddsronder har tagits fram. Ett utkast till riktlinjer för ett systematiskt arbetsmiljöarbete, digitala skyddsronder och rehabilitering har tagits fram.
Möjlighet till nödtelefon.	Nödtelefoner, som verkar i RAKEL-nätet, monteras på alla RIB-stationer för att allmänheten ska kunna larma SOS vid ström- eller telebortfall.	Arbetet pågår. I Ånge är nödtelefonen i drift.
Utbyte av höjdfordon.	Inköp och drifttagande av vårt andra höjdfordon. Inköpet är en option till 2017 års gemensamma inköp tillsammans med Räddningstjänsten Jämtland, Örnsköldsvik samt Höga Kusten - Ådalens Räddningstjänstförbund.	Inköp och drifttagande genomfört.

*Bilden till vänster: Alla brandmän får utbildning i risk- och halkkörning. Både heltids- och deltidsbrandmän. Det är viktigt att förstå egenskaperna hos ett fordon som väger 26 ton i olika fören och när något oförutsett dyker upp.*

## Uppsatta mål för god ekonomisk hushållning samt måluppfyllelse

God ekonomisk hushållning präglas av redovisningslagens krav på en rättvisande redovisning, kommunallagens krav på budget i balans och god ekonomisk hushållning (ändamålsenlighet och kostnadseffektivitet). MRF:s finansiella mål är viktiga för att bedöma god ekonomisk hushållning.

### Ekonomi

Från medlemskommunerna har MRF kravet på ett resultat som innebär 2 procent av medlemsbidraget sett i ett treårsperspektiv. Medlemskommunerna har ställt detta krav bland annat för att MRF ska kunna finansiera sina egna investeringar.

Med ett resultat på 1 157 tkr uppfyller MRF inte målet i ett treårsperspektiv. Även om MRF inte har nått 2-procentmålet för 2018 har förbundet hittills klarat av att finansiera sina inventeringar med egna medel.

Målet för prognossäkerhet är 1 procent av intäktsomslutningen beräknat på verksamhetsår. Då verksamhetens intäkter för 2018 är 156 300 tkr och budgeten 28 tkr är målet uppfyllt.

Fokusområde	Ekonomiska mål	Utfall 2018-12-31
Resultat	> 2 % av medlemsbidraget i ett treårsperspektiv	1 157 tkr.
Prognossäkerhet < 1 (%)	< 1 % av intäktsomslutningen beräknat på verksamhetsår	Intäktsomslutning 156 300 tkr. 1% omslutning = 1 563 tkr Budget 2018 = 28 tkr

### Ekonomisk analys

#### Periodens resultat

För 2018 redovisar förbundet ett positivt resultat på 1 157 tkr. Budgeterat resultat för året var 28 tkr. Vid tertialredovisningen per den 31 augusti låg prognosen på ett minusresultat på -1 493 tkr.

#### Verksamhetens intäkter

Verksamhetens intäkter uppgår till 156 300 tkr vilket är 11 tkr mer än det budgeterade 145 777 tkr. 2017 års intäkter uppgick till 135 994 tkr.

Den stora skillnaden beror till största delen på att

beräkningen av medlemsbidraget för pensionsavsättningarna är 6 895 tkr högre än prognosen i augusti.

KPA har ändrat åldern för särskild avtalspension från 64 till 61 år vilket utgör den stora differensen. Denna skillnad har samma påverkan på verksamhetens kostnader vilket utgör ett nollsummespel och resultatet påverkas därför inte.

Intäkterna från MSB har medverkat till att budgeten har överskridits med 3 505 tkr på grund av de många skogsbränder som MRF arbetat med. Detta har också medfört extra kostnader främst inom personal men även inom verksamhetskostnader som till exempel fordon.

#### Verksamhetens kostnader

##### Personalkostnader

Personalkostnaderna uppgår till -116 268 tkr vilket är -6 705 tkr mer än budgeterat. 2017 års personalkostnader uppgick till -97 379 tkr.

Den stora skillnaden beror till största del på att beräkningen av förändringen på pensionsavsättningen är -6 895 tkr högre än prognosen i augusti. KPA har ändrat åldern för särskild avtalspension från 64 till 61 år vilket utgör den stora differensen. Denna skillnad har samma påverkan på verksamhetens intäkter vilket utgör ett nollsummespel och resultatet påverkas därför inte av denna skillnad.

Semesterlöneskulden är felbudgeterad vilket utgör en differens med -7 433 tkr. Sundsvalls kommun har fattat ett beslut om att semesterlönen och semestertillägget inte får bokas på eget kostnadskonto från och med 2018. Kostnaden för semesterlönen och semestertillägget ligger kvar i semesterlöneskulden vilket gör att vi inte har något utfall för semesterlön och semestertillägg för 2018.

Månadslönen utgör en differens med 7 922 tkr där en stor del har att göra med att semesterlönen dragits bort från månadslönen och ligger i stället på semesterlöneskulden. Detta har inte beaktats i budgeten.

Personalkostnaderna i övrigt har ökat på grund av de många skogsbränderna under sommaren och i de fall vi samarbetat med angränsande län. Detta har med-





Övning i "tung räddning". En buss med ungdomar som har vält och många är skadade. Detta var en stor och viktig länsövergripande övning som genomfördes i oktober 2018.

fört att ersättningar till heltidspersonal och RIB-personal, ersättningar till frivilliga/tjänstepliktiga samt resekostnader ökat.

#### **Verksamhetskostnader**

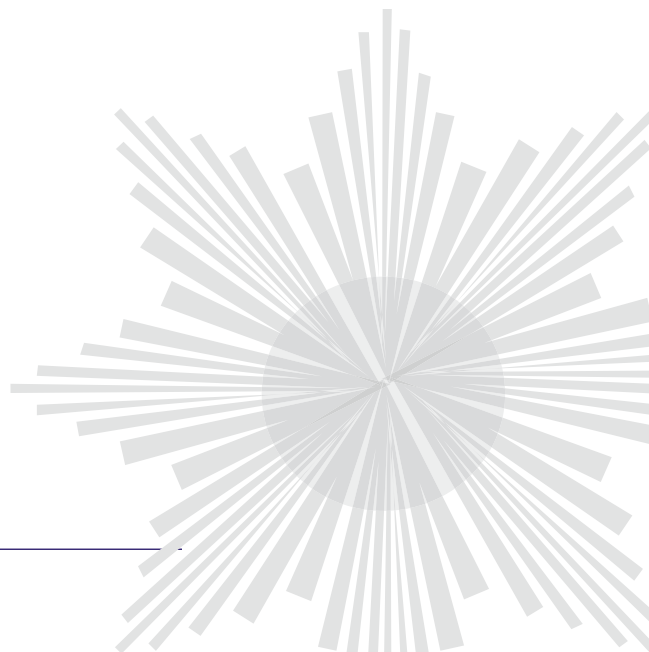
Verksamhetskostnaderna uppgår till -38 743 tkr. Budgetavvikelsen är -2 617 tkr. Förra årets verksamhetskostnader låg på -37 321 tkr.

Verksamhetskostnaderna har ökat bland annat på grund av de många skogsbränderna under sommaren och där vi samarbetat med angränsande län. Detta har medfört att till exempel kostnaderna för diesel, reparationer av maskiner och fordon, inköp av externa tjänster ökat.

Det finns inte täckning för årliga kostnadsökningar avseende verksamhetskostnader, vilket är ett problem för förbundets ekonomiförsörjning.

#### **Andra upplysningar**

I denna rapport har samma redovisningsprinciper använts som i Årsredovisning 2017.



## Investeringar under året

Årets investeringar uppgick till 8 065 tkr.

De enskilt största utgifterna av årets investeringar är följande: höjdfordon, persontransportbuss, två maskinflak att köra ut bandvagnar på samt varselutrustning vid arbete på väg.

### Höjdfordon

Den enskilt största investeringen var ett nytt höjdfordon till stationen i Timrå. En gemensam upphandling av sex fordon, har genomförts med Räddningstjänsten i Jämtland, Örnsköldsvik samt Höga Kusten - Ådalen. Leverantör var det finska företaget Vema Lift Oy. Utbildning av chaufförer pågick kring årsskiftet och fordonet planeras att tas i drift 2019-02-01. Investeringen uppgick till 5 481 tkr.

### Andningsskydd

Utbyte och komplettering av nytt andningsskydd, (tryckluftsapparater och ansiktsmasker för att möjliggöra insatser vid till exempel rökdykning och insatser mot farliga ämnen) genomfördes till största delen under 2017. På grund av leveransförse-

ningar samt att vissa delar i leveransen ej godkänts har en investering på 1 450 tkr framflyttats till 2019.

### Ny persontransportbuss

En ny niositsig buss har inköpts för 623 tkr och placerats på stationen i Sundsvall. Den gamla kommer delvis att byggas om för användning av förebyggande avdelningen vid externa utbildningar.



### Säkerhet på väg.

I enlighet med vårt projektarbete om säkerhet på väg har utrustning för att höja säkerheten för främst egen personal inskaffats. Till samtliga stationer har bla farthinder varningslampor (blyxtljus), varselvästar och varningsskyltar inköpts till en total kostnad av 635 tkr.

### Hjälptelefoner

Möjligheten för allmänheten att larma 112 vid el- och teleavbrott har på många platser inom MRF varit dålig. Under en treårsperiod har MRF varit med och utvecklat ett Rakelbaserat nödlarmsystem, där funktionen att nå SOS finns kvar, även om både fast och mobilt telenät är utslaget. Alla brandstationer kommer att få en rakel-baserad hjälptelefon uppmonterad under 2019. Investeringen uppgår till 270 tkr.



Vår nya persontransportbuss som investerades under år 2018.







## Personalen i siffror

### Allmänt

I förbundet finns ca 280 anställda varav 31 är kvinnor och ca 10 är både hel- och deltidsanställda. Av det totala antalet anställda är cirka 26 rena dagtidstjänster. Cirka 30 arbetar i så kallade kombitjänster, vilket innebär att de jobbar dagtid med återkommande jourdygn i utryckningsorganisationen.

Utryckningsstyrkan heltid har 60 (utan kombibrandmän) brandmän/befäl samt ett antal vikarier. Deltidsstyrkorna består av ca 170 personer.

Ljustorps frivilliga räddningskår består av ca 15 personer.

Förbundet har två heltidsstationer med en styrka på 2 + 6 i Sundsvall och 1 + 4 i Timrå, dessutom finns 9 deltidsstationer. Totalt finns 55 personer i beredskap.

För brandmännen på deltidsstationerna är det ett krav att de bor eller arbetar på orten. Anspänningstiden uppgår till 5 minuter. De har beredskap var 3:e eller var 4:e vecka.

Medelålder	Kvinnor	Män
Heltidspersonal	40	44
Deltidspersonal	38,5	44

### Företagshälsovård

Ådalshälsan har uppdraget att genomföra den årliga hälsoundersökningen, inklusive arbets-EKG. Däremot nyttjas Sundsvalls kommunhälsa för de rehabiliteringsinsatser som behövs. 2018 uppgick kostnaden för företagshälsovård till -1 031 tkr och föregående år -1 043 tkr.

### Semesterlöneskulden

Semesterlöneskulden utgörs av kostnader för inestående semesterdagar (sparade semesterdagar). Total semesterlönsskuld 2018

är -4 833 tkr och 2017 var skulden -5 769 tkr, skulden har minskat med 936 tkr.

” I snitt är vår personal runt 40 år och frisk.

Åldersintervall	0-19	20-29	30-39	40-49	50-54	55-59	60-	Totalt
Heltidsanställda kvinnor		6	4	5	3	1		19
Heltidsanställda män		4	34	23	22	15	7	105
Deltidsanställda kvinnor		2	4	6				12
Deltidsanställda män	2	13	39	52	26	10	14	156

### Sjukfrånvaro

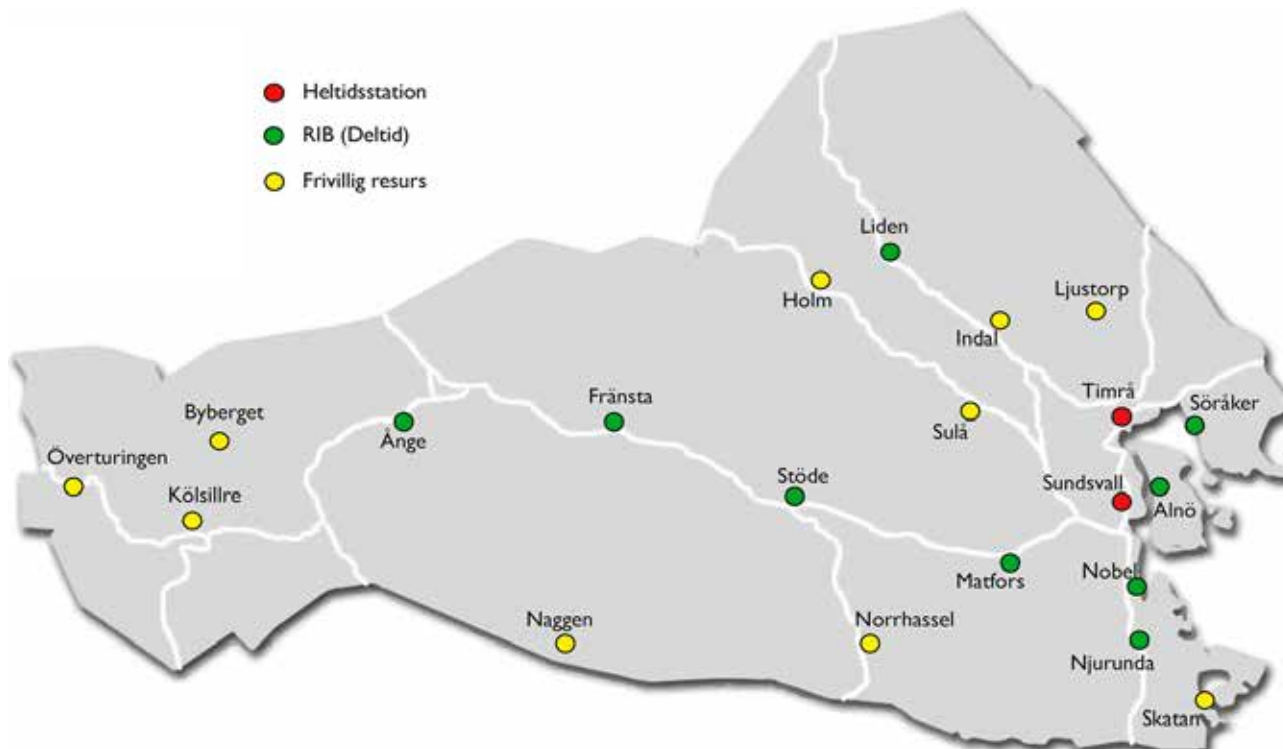
Sjukfrånvaron anges i procent av de anställdas sammanlagda arbetstid.

Nyckeltal	procent 2017	procent 2018
Total sjukfrånvaro	1,42	1,99
-varav sjukfrånvaro mer än 60 dagar	32,90	51,56
Kvinnor sjukfrånvaro	2,66	3,24
Män sjukfrånvaro	1,27	1,84
- 29 år sjukfrånvaro	1,79	1,99
30-49 år sjukfrånvaro	0,81	2,68
50 år eller äldre sjukfrånvaro	2,14	1,06

Total sjukfrånvaro:  
4 979 timmar.

Sammanlagd ordinarie arbetstid: 250 211 timmar.

## Våra stationer och bemanning



### Personal i jour och beredskap samt frivilliga resurser

RCB-Räddningschef i beredskap IB-Inre befäl BIB-befäl i beredskap IL-insatsledare

<b>Sundsvall -heltid</b> ●  90 sek anspänning IL IB 90 sek anspänning BIB 30 min RCB 90 min	<b>Timrå -heltid</b> ●  90 sek anspänning	<b>Alnö -deltid</b> ●  5 min anspänning	<b>Njurunda -deltid</b> ●  5 min anspänning	<b>Fränsta -deltid</b> ●  5 min anspänning
<b>Ånge -deltid</b> ●  5 min anspänning	<b>Liden -deltid</b> ●  5 min anspänning	<b>Söråker -deltid</b> ●  5 min anspänning	<b>Nobel -deltid</b> ●  5 min anspänning	<b>Stöde -deltid</b> ●  5 min anspänning
<b>Matfors -deltid</b> ●  5 min anspänning		<b>Frivilliga resurser (förstärkt medmänniska)</b> ● ◆ Skatarn ◆ Byberget ◆ Norrhassel ◆ Holm ◆ Naggen ◆ Indal ◆ Kölsillre ◆ Ljustorp ◆ Överturingen ◆ Sulå		

**Totalt 56 personer i jour och beredskap + frivilliga resurser**



*Här på vår övningsanläggning i Fillan utbildar vi våra framtida hel- och deltidsbrandmän.*

## Förväntad framtida utveckling

MRF har bra förutsättningar för att långsiktigt vara en av landets bästa räddningstjänster. Förbundet har en stabil organisation och personal med stor kompetens.

### En attraktiv arbetsplats

Det är attraktivt att söka anställning vid MRF. Brandmän med SMO-utbildning söker fortfarande i tillräcklig utsträckning till förbundet. Antalet sökande har dock varit färre de senaste åren på grund av en hårdnande konkurrens i räddningstjänstsvetig. Trots att det föreligger stora svårigheter att rekrytera brandingenjörer inom stora delar av landet, har förbundet lyckats med att anställa flera medarbetare med ingenjörskompetens under de senaste åren.

Samma sak gäller RIB-verksamheten. Många räddningstjänster har vakanser över tid inom denna verksamhet. MRF är attraktivt och lyckas vid rekryteringsinsatserna att bemanna sin organisation. Förbundet är bra på att använda nya arbetsmetoder för att stärka rekryteringsarbetet. Den som en gång börjat brukar trivas mycket bra.

En utmaning som MRF har är att klara av den stora personalomsättning som väntar när många medarbetare inom de närmaste åren går i pension. Förbundet behöver också en personalsammansättning som bättre speglar befolkningens.

När det gäller RIB-verksamheten förväntas det framöver inte bli lättare att rekrytera nya medarbetare. Detta med anledning av minskat befolkningsunderlag och att färre bedöms ha sin huvudanställning på orten. Även att färre framöver är beredda att binda upp sig så som beredskap med krav på omedelbar uttryckning innebär. En lösning kan vara att kommunalt anställda kompletterar sin huvudanställning med RIB-uppdrag.

### Vår viktiga vardag

Det är viktigt att den goda anda som generellt råder hos personalen kan fortsätta. I sammanhanget är utvecklingsinsatserna inom arbetsmodellerna Vår Viktiga Vardag (VVF) och Vår Viktiga Framtid (VVF) viktiga att fortsätta genomföra. Att nå delaktighet kring de frågor som är aktuella på arbetsplatsen



är viktigt. Även att ha ett öppet arbetsklimat i vilket så få dörrar som möjligt är stängda och ingen är värd mer än någon annan.

### Bra samarbete med MSB

Samarbetet med medlemskommunerna och andra samverkanspartners är bra. MRF har ett stort förtroende hos MSB och SKL samt andra räddningstjänster. Inte minst gäller detta den metodutveckling som förbundet i många fall ligger långt fram med.

MRF driver på arbetet med att utöka samarbetet med övriga räddningstjänster i Västernorrland och med räddningstjänsterna i Jämtland. Förbundet ser om några år framför sig en gemensam operativ struktur för gränslöst samarbete inom Västernorrland. Och ett betydligt närmare samarbete med Jämtland. Både när det gäller inre ledning och ute på fältet. Även när det gäller det förebyggande arbetet har ett sådant utvecklat samarbete goda förutsättningar att lyckas.

### Pandora - en vision om ökad trygghet och säkerhet

MRF har genomfört en översyn av den operativa verksamheten under 2016-2017. En huvudrapport har tagits fram och denna har behandlats av direktionen. Rapporten berör verksamhet, ekonomi och lokaler. Därefter har förstudier genomförts avseende utvecklat samarbete och nya fastigheter i Sundsvall, Timrå och Liden – i ett projekt benämnt Pandora. Förstudien för Sundsvall kommer att bli klar först i början av 2019.

Därefter vidtar en beslutsprocess för att kunna komma vidare med att förverkliga planerna. Respektive medlemskommun behöver fatta beslut om inriktning och tillåtelse att få starta projektering. MRF driver arbetet för att i första hand förbättra verksamheten. Dels förbundets egen verksamhet men även den som utövas tillsammans med andra blåljusorganisationer, medlemskommunerna med flera organisationer. Särskilt viktiga samarbetspartners förutom samverkande räddningstjänster är Polisen, Region Västernorrland och SOS Alarm AB.

Behovet av att långsiktigt ha tillgång till för verksamheten ändamålsenliga lokaler och som stödjer en bra arbetsmiljö för personalen är av stort värde. Lokalerna behöver byggas för att kunna fungera för bland annat räddningstjänsten under många år fram-

över. MRF strävar också efter lokalsamverkan med andra samhällsaktörer. För RIB-stationernas del gäller också att skapa kontorsarbetsplatser som huvudarbetsgivare kan disponera för att göra det möjligt för de medarbetare som inte normalt arbetar på orten att kunna fullgöra beredskap för MRF.

### Vi behöver öka vår förmåga tillsammans med andra

Den största utmaningen är att på ett effektivt sätt kunna leda och hantera insatser vid större olyckor eller andra mer omfattande händelser. Det är inte frågan om, utan när, den här typen av utmaningar drabbar Medelpad och då

behöver MRF vara förberett.

Sommaren 2018 med sina många och stora skogsbränder, visar tydligt att det blir vanligare med större händelser där det ställs höga krav på ledning och samverkan. Denna gång drabbades inte MRF av någon av de största skogsbränderna. Periodvis var läget även här ansträngt med många små och medelstora skogsbränder. Det är också viktigt att förbundet kan stödja andra räddningstjänster vid stora räddningsinsatser, som MRF till exempel gjorde vid Västmanlandsbranden 2014 och vid flera större skogsbränder under den gångna sommaren.

### Vår omvärld förändras

Klimatförändringar riskerar att resultera i fler extremväder som kräver samhällets samlade resurser. Också försämringar av det säkerhetspolitiska läget med återinförandet av ett civilt försvar kommer att ge räddningstjänsterna mer arbete. Räddningstjänsterna har också en viktig roll i arbetet om nya fall av terrorinträffar. För detta måste planeras och utbildas. Det är rimligt att bedöma att ökade kostnader kommer att uppstå för personal och materiel i ovan nämnda delar.

### Intern stabilitet är viktigt

Internt är det viktigt att MRF fortsätter arbeta med att HR, ekonomi och övrig administration har en långsiktig stabilitet över tid. I detta sammanhang är det avgörande att samarbetet med Servicecenter vid Sundsvalls kommun fungerar bra och är effektivt även ur ekonomisk synvinkel. En väl fungerande ekonomiförsörjning med tydlig ansvarsfördelning, god framförhållning och bra internkontroll är avgörande för att helheten ska fungera bra.

” Vi utökar samarbetet med andra räddningstjänster

” Vi ska stärka vårt civila försvar

### Ekonomiska utmaningar

Det finns ekonomiska utmaningar att arbeta med framöver. Den största är att MRF inte får täckning för årliga kostnadsökningar inom driften. Detta förhållande har från början varit bra eftersom det ställt krav på effektiviseringar av verksamheten. Efter så många år som gått med denna ordning drabbar den nu personalbudgeten och gör att kassans storlek minskar så att förbundet är på väg att inte längre kunna finansiera sina investeringar utan att låna till dem.

### Chefs- och ledarskapsutveckling prioriteras

För att skapa förutsättningar för MRF att över tid

bedriva en verksamhet som motsvarar befolkningens behov och önskemål behöver chefs- och ledarutveckling samt annan kompetensutveckling fortsättningsvis prioriteras.

En inarbetad och långsiktig samverkan med statliga och kommunala myndigheter, företag och frivilliga är av stor betydelse för verksamhetens positiva utveckling. MRF måste vara berett att vara en motor i viktiga delar av denna samverkan. Förbundet behöver inta en större plats och profilera sig i förhållande till medlemskommunernas övriga verksamheter.



## Statistik

### Räddningsuppdrag efter händelsetyp

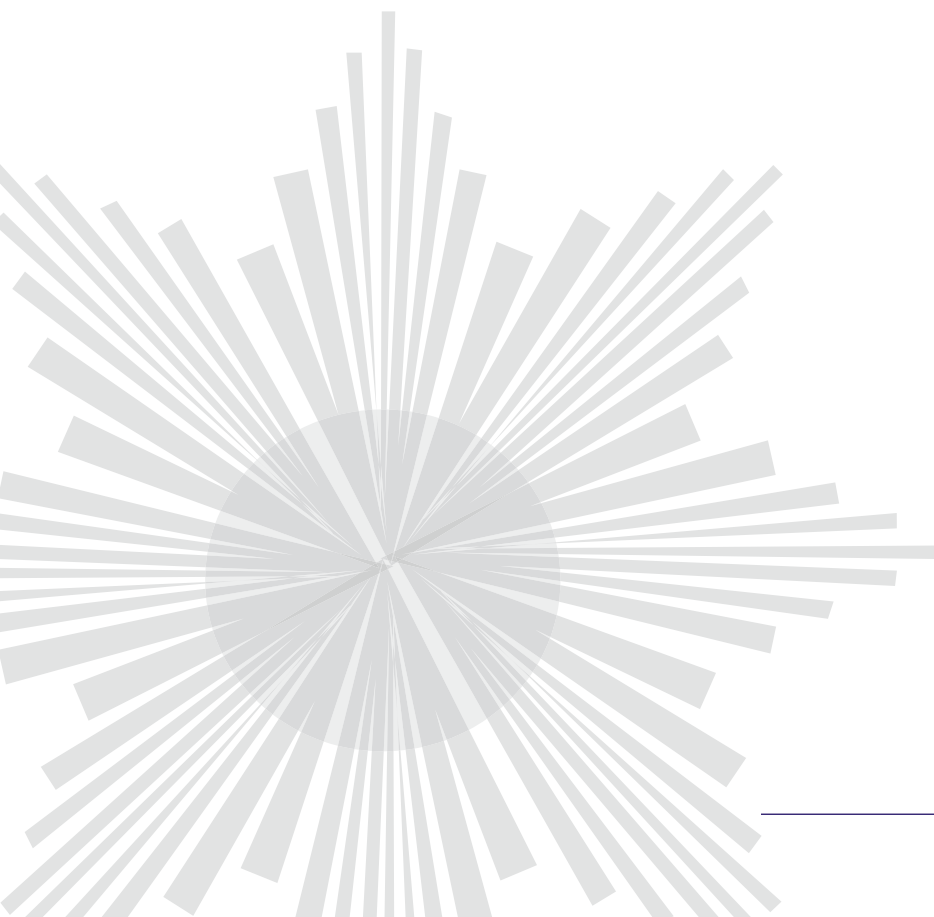
Olyckstyp / År	2018	
	Medelpad	Annan kommun
Annan brand	69	2
Annan hjälp till ambulans	12	
Annan händelse utan risk för skada	95	12
Annan naturolycka	1	0
Annan nödställd person	8	0
Annan olycka eller tillbud	20	8
Annan vattenskada	8	0
Annat larm	4	0
Annat sjukvårdslarm	96	0
Annat uppdrag	19	0
Automatlarm utan brandtillbud	637	7
Begränsat läckage av drivmedel eller olja	38	2
Brand i avfall eller återvinning utomhus	28	3
Brand i byggnad	130	33
Brand i fordon eller fartyg utomhus	96	3
Brand i skog eller mark	98	47
Drunkning eller drunkningstillbud	14	4
Fastklämd person	3	0
Helikopterlandning	15	-
Hiss, risk för personskada	4	0
Hiss, utan risk för personskada	1	0
Hjälp till polis	1	0
Hjärtstoppslarm	29	0
Hot om suicid	18	0
Läckage från vattenledning	11	0
Nödställt djur	9	2
Passning	15	7
Ras i byggnad / Konstruktion	4	1
Själv mord eller självmordsförsök	16	1
Stormskada		
Trafikolycka	273	23
Utsläpp eller överhängande fara för utsläpp	5	1
Översvämning av dagvatten- eller avloppssystem	1	0
Översvämning vattendrag	4	0
Ej definierad händelsetyp på rapport	143	10
Motbud i larmskede		
<b>Deltotal</b>	<b>1925</b>	<b>170</b>
<b>Totalt</b>	<b>2095</b>	



Olyckstyp / År	2011	2012	2013	2014	2015	2016	2017	2018
Automatlarm utan brandtillbud	569	624	536	591	621	633	646	644
Brand i byggnad	188	195	203	184	163	179	168	166
Brand i fordon eller fartyg utomhus	68	75	78	72	92	93	116	99
Drunkning eller drunkningstillbud	5	6	6	6	12	10	7	18
Trafikolycka	202	211	237	321	271	333	375	296

Döda / År	2011	2012	2013	2014	2015	2016	2017	2018
Brand	1	2	0	1	1	2	2	1
Trafik	5	6	5	6	2	2	5	7
Drunkning	2	2	2	1	2	2	0	4

Förstärkt medmänniska, antal larm totalt i 11 byar	2018
Brand (byggnad, gräs, skog, fordon)	27
Trafikolycka	11
Medvetslös person som saknar andning	8
Drunkningstillbud	1
<b>Totalt</b>	<b>47</b>



## Finansiella rapporter och noter

Resultaträkning Tkr	Not	2017	2018
Verksamhetens intäkter	1	22 598	41 424
Verksamhetens kostnader	2	-129 637	-149 727
Avskrivningar	3	-5 121	-5 405
<b>Verksamhetens nettokostnader</b>		<b>-112 160</b>	<b>-113 708</b>
Bidrag från medlemskommunerna	4	113 396	114 876
Finansiella intäkter	5	2	0
Finansiella kostnader	6	-2	-11
<b>Resultat före extra ordinära poster</b>		<b>1 236</b>	<b>1 157</b>
<b>Extraordinära intäkter och kostnader</b>			
<i>Jämförelsestörande intäkt</i>	7	0	12 681
Jämförelsestörande kostnad	7	0	-12 681
<b>Årets resultat</b>		<b>1 236</b>	<b>1 157</b>

Kassaflödesanalys Tkr	Not	2017	2018
Årets resultat		1 236	1 157
Justering för avskrivningar		5 121	5 405
Justering för avsättningar		2 549	12 681
Justering realisationsresultat		0	0
Ökning/minskning kortfristig fordran		-4 918	-3 057
Ökning/minskning kortfristig skuld		1 346	5 725
<b>Kassaflöde löpande verksamhet</b>		<b>5 334</b>	<b>21 911</b>
<b>Investeringsverksamhet</b>			
Investeringar av materiella tillgångar	8	-8 925	-8 059
<i>Avyttrande av materiella anläggningstillgångar</i>		0	0
<b>Kassaflöde investeringsverksamhet</b>		<b>-8 925</b>	<b>-8 059</b>
<b>Finansieringsverksamhet</b>			
Ökning av långfristig fordran		-2 549	-12 681
<b>Kassaflöde finansieringsverksamhet</b>		<b>-2 549</b>	<b>-12 681</b>
<b>Årets kassaflöde</b>		<b>-6 256</b>	<b>1 171</b>
Likvida medel årets början		13 191	6 935
Likvida medel årets slut		6 935	8 107

Balansräkning Tkr	Not	2017	2018
<b>Anläggningstillgångar</b>			
Mark, byggnader och tekniska anläggningar	9	445	423
Pågående investeringar	10	5 324	6 794
Maskiner och inventarier	11	33 670	34 877
<b>Summa anläggningstillgångar</b>		<b>39 440</b>	<b>42 094</b>
<b>Finansiella anläggningstillgångar</b>			
Fordran pensionsavsättning medlemskommunerna		69 464	82 144
<b>Summa finansiella anläggningstillgångar</b>		<b>69 464</b>	<b>82 144</b>
<b>Omsättningstillgångar</b>			
Kortfristig fordran	12	69 584	72 642
Kassa och bank	13	6 936	8 107
<b>Summa omsättningstillgångar</b>		<b>76 520</b>	<b>80 748</b>
<b>Summa tillgångar</b>		<b>185 423</b>	<b>204 986</b>
<b>Eget kapital, avsättningar och skulder</b>			
<b>Eget kapital</b>	<b>14</b>	<b>31 119</b>	<b>32 276</b>
Varav årets resultat		1236	1 157
<b>Avsättningar</b>			
Avsättningar för pensioner och liknande förpliktelser	15	79 844	92 525
<b>Summa avsättningar</b>		<b>79 844</b>	<b>92 525</b>
<b>Skulder</b>			
Kortfristig skuld	16	74 460	80 185
<b>Summa skulder</b>		<b>74 460</b>	<b>80 185</b>
<b>Summa eget kapital, avsättningar och skulder</b>		<b>185 423</b>	<b>204 986</b>
<b>Ansvarsförbindelser</b>			
Pensioner intjänade före 1998	<b>17</b>	<b>42 275</b>	<b>43 156</b>
Löneskatt på ovanstående		10 256	10 470
<b>Summa ansvarsförbindelser</b>		<b>52 531</b>	<b>53 626</b>



## Noter

Not 1 Verksamhetens Intäkter	2017	2018
Verksamhetens intäkter	20 604	38 413
Reavinster försäljning av tillgångar		324
Kommunbidrag (Räddningstjänst under förhöjd beredskap)	1 994	2 687
<b>SUMMA verksamhetens intäkter</b>	<b>22 597</b>	<b>41 425</b>

Not 2 Verksamhetens Kostnader	2017	2018
Löner och arvoden	64 081	72 960
Arbetsgivaravgifter	20 100	22 021
Förändring okompenserad övertid	-189	1513
Förändring semesterlöneskuld	-124	7433
Pensionsutbetalningar	5 780	6 149
Pensionsavgifter	3 161	3 779
Löneskatt på pensionskostnader och PFA	1 509	2 412
Övriga verksamhetskostnader	35 319	33 460
<b>SUMMA Verksamhetens kostnader</b>	<b>129 637</b>	<b>149 727</b>
Jämförelsestörande kostnad, avsättning, pensioner inkl löneskatt	2 549	12 681

Not 3 Avskrivningar – Nedskrivningar	2017	2018
Fordon	4 024	850
Inventarier	1 075	1 391
Fastighet	22	22
Nedskrivningar	0	
<b>SUMMA avskrivningar - nedskrivningar</b>	<b>5 121</b>	<b>2 262</b>

Not 4 Bidrag från medlemskommuner	2017	2018
Årsbidrag Sundsvalls kommun	84 354	86 628
Årsbidrag Timrå kommun	15 546	15 855
Årsbidrag Ånge kommun	10 247	10 675
Kompensation för löneökningar	3 250	1 718
<b>SUMMA Bidrag från medlemskommuner</b>	<b>113 396</b>	<b>114 876</b>

Not 5 Finansiella intäkter	2017	2018
Ränteintäkter Koncernkonto		
Övriga ränteintäkter	2	0
<b>SUMMA Finansiella intäkter</b>	<b>2</b>	<b>0</b>

Not 6 Finansiella kostnader	2017	2018
Räntekostnad leverantörsskuld	-2	-11
<b>SUMMA Finansiella kostnader</b>	<b>-2</b>	<b>-11</b>

Not 7 Årets resultat	2017	2018
Redovisat resultat enligt resultaträkning	1 235	1 157
Avgår realisationsvinster		-324
- verksamhetens kostnader, ökning pensionsavsättning	-2 549	-12 681
- Kommunbidrag, ökning pensionsavsättning, enligt avtal medlemskommuner	2 549	12 681
<b>Resultat enligt balanskrav</b>	<b>1 235</b>	<b>833</b>

Not 8 Investeringar	2017	2018
Fordon	5 052	1 803
Inventarier	4 021	1 644
Fastighet	0	0
Pågående investeringar	9 041	8 065
<b>Summa nettoinvesteringar</b>	<b>18 114</b>	<b>11 511</b>

Not 9 Mark, Byggnader och Tekniska anläggningar	2017	2018
Redovisat värde vid årets ingång	729	729
<b>Anskaffningsvärde vid årets slut</b>	<b>729</b>	<b>729</b>
Akkumulerade avskrivningar vid årets början	-262	-284
Årets avskrivningar	-22	-22
<b>Bokfört värde</b>	<b>445</b>	<b>423</b>

Not 10 Pågående investeringar	2017	2018
Ingående balans	5 472	5 324
Årets investeringar	9 041	8 065
Omfört till anläggningstillgångar	-9 188	-6 595
<b>Utgående balans</b>	<b>5 325</b>	<b>6 794</b>

Not 11 Maskiner och inventarier	2017	2018
Redovisat värde vid årets början	84 137	93 209
Årets investeringar	9 073	3 447
<b>Anskaffningsvärde vid årets slut</b>	<b>93 209</b>	<b>96 656</b>
Akkumulerade avskrivningar vid årets början	-54 558	-59 539
Årets avskrivningar	-4 981	-2 240
<b>Akkumulerade avskrivningar vid årets slut</b>	<b>-59 539</b>	<b>-61 780</b>
<b>Bokfört värde</b>	<b>33 670</b>	<b>34 877</b>

Not 12 Kortfristig fordran	2017	2018
Kundfordringar	61 087	64 652
Ingående Moms	0	344
Övriga fordringar	1 359	1 000
Skattekonto	3 209	201
Förutbetalda kostnader och upplupna intäkter	3 929	6 446
<b>SUMMA Kortfristig fordran</b>	<b>69 584</b>	<b>72 642</b>

Not 13 Kassa och Bank	2017	2018
Kassa		
Plusgiro-Bankgiro	6 936	8 107
<b>SUMMA Kassa och Bank</b>	<b>6 936</b>	<b>8 107</b>

Not 14 Eget Kapital	2017	2018
Eget Kapital Sundsvall	8 155	8 155
Eget Kapital Timrå	2 439	2 439
Eget Kapital Ånge	1 166	1 166
Balanserat resultat	18 123	19 359
Årets resultat	1 236	1 157
<b>SUMMA Eget Kapital</b>	<b>31 119</b>	<b>32 276</b>

Not 15 Avsättningar för pensioner och liknande förpliktelser	2017	2018
Pensionsskuld	64 256	74 461
Löneskatt Pensionsskuld	15 589	18 064
<b>SUMMA Avsättningar för pensioner och liknande förpliktelser</b>	<b>79 844</b>	<b>92 525</b>



Not 16 Kortfristig skuld	2017	2018
Förutbetalda intäkter	56 393	57 944
Leverantörsskulder	3 563	5 794
Källskatt	1 655	1 643
Arbetsgivaravgifter	1 717	1 723
Utgående moms/Momsskuld	212	124
Semesterlön och O-kompenserad övertid	6 222	5 209
Upplupna kostnader	766	446
Upplupna pensionskostnader enligt PFA 98	3 438	4 107
Upplupen löneskatt	495	1 012
Skuld ungdomsbrandkår	0	0
<b>SUMMA Kortfristig skuld</b>	<b>74 460</b>	<b>78 002</b>

Not 17 Ansvarförbindelser, pensioner intjänade före 1998	2017	2018
<b>Pensionsåtagande</b>		
Pensioner intjänade före 1998	42 275	43 156
Löneskatt på ovanstående	10 256	10 470
Sundsvalls kommuns andel	-13 739	-14 026
Timrå kommuns andel	-6 172	-6 301
<b>SUMMA Ansvarförbindelse för Räddningstjänstförbundet</b>	<b>32 619</b>	<b>33 299</b>
Avsättningar för pensioner i balansräkningen	79 844	92 525
<b>Totalt pensionsåtagande för Räddningstjänstförbundet</b>	<b>112 463</b>	<b>125 824</b>



## Redovisningsprinciper

### Allmänna redovisningsprinciper

Syftet med finansiell redovisning är att ge en rättvisande bild av kommunalförbundets finansiella ställning och resultat. Kommunalförbundet följer den kommunala redovisningslagen samt god redovisningssed i övrigt.

#### Värdering

Överordnad princip för värdering är försiktighetsprincipen, som innebär att tillgångar inte övervärderas och att skulder inte undervärderas. Därigenom fås en försiktig bild av ekonomisk ställning och resultat. Tillgångar, avsättningar och skulder har värderats till anskaffningsvärden om inget annat anges.

#### Löner/löneförmåner

Löner och löneförmåner periodiseras. Intjänade och ej uttagna semester- och övertidsersättningar redovisas från 2011 som kortfristig skuld istället för som tidigare avsättning.

#### Omsättningstillgångar

Omsättningstillgångar värderas enligt lägsta värdets princip till det lägsta av anskaffningsvärdet och det verkliga värdet på balansdagen. Individuell bedömning av fordringarna görs.

#### Fordran pensionsavsättning till ägarkommunerna

Från 2009 redovisas förbundets fordran på ägarkommunerna som finansiell anläggningstillgång.

#### Semesterlöneskuld

Semesterlöneskulden, det vill säga skulden till personalen för sparade semesterdagar och okompenserad övertid redovisas som kortfristig skuld. I skulden ingår även arbetsgivaravgifter.

#### Pensionsskuld

Pensionsskulden inklusive beräknad löneskatt redovisas dels som kortfristig skuld, dels som avsättning och dels som ansvarsförbindelse. Beräkningsgrund för pensionsåtagandet är RIPS -07. Förbundet har inga avtal om visstidsförordnanden som ger rätt till särskild ålderspension.

#### Anläggningstillgångar

Anläggningstillgångar upptas i balansräkningen till anskaffningsvärde efter avdrag för avskrivningar. Anskaffningsvärdet reduceras i förekommande fall med

investeringsbidrag före beräkning av avskrivningar. Avskrivningar av anläggningstillgångar görs efter en bedömning av tillgångens nyttjandeperiod. Avskrivning börjar när anläggningarna tas i bruk. Komponentavskrivning tillämpas från och med mars 2018 för tillgångar där skillnaden i värdet förbrukningen av betydande komponenter är väsentlig. Detta kommer gälla nyinvesteringar gällande fordon. Vi har valt ett väsentligt värde på 100 tkr inom MRF.

På anläggningstillgångar sker planenlig linjär avskrivning det vill säga med belopp som är lika stora under objektets ekonomiska livslängd. Avskrivning påbörjas den dag tillgången är färdig att tas i bruk.

Avskrivningarna beräknas utifrån bedömd nyttjandeperiod med följande ekonomiska livslängder:

<b>Fastigheter</b>	
Fastigheter	33 år
<b>Fordon</b>	
Maskinstegar/hävare	20 år
Större brandbilar (släck- / räddning)	15 år
Släpfordon / tank	10 år
Mindre bilar	5 år
<b>Inventarier</b>	
Div. maskinutrustning	10 år
Kontorsutrustning	10 år
Radioutrustning	10 år
Räddningsutrustning	10 år
Rökdykarutrustning	10 år
Rökskydd	10 år
Telefonväxel	10 år
Kommunikationsutrustning	10 år
Radio- / larmöverföring	10 år
Slangar	5 år
Övriga möbler, dagrum mm	5 år
Kem	5år
Personsökare	5 år
Datorer	3 år



*Den 8 mars, på den internationella kvinnodagen, arrangerade vi återigen en prova-på-dag för tjejer. Tjejer från 16 år och uppåt fick testa på brandmannayrket.*



## Bilaga 1

### Arbetsmiljöplan

Nedan följer en sammanställning av vad arbetsmiljögruppen har genomfört sedan april 2018, målet är ett väl fungerande systematiskt arbetsmiljöarbete, med motiverad och välmående personal.

MRF har infört övergripande mål för verksamheten gällande arbetsmiljöarbete och ett utkast är framtaget för systematiskt arbetsmiljöarbete. Rutiner för hälsofrämjande APT är framtagna där arbetsmiljö är en stående punkt på agendan. Det har genomförts grundläggande arbetsmiljöutbildning för chefer och skyddsombud samt ergonomiutbildning för heltidspersonal.

Digitala skyddsronder är skapade och togs i drift i maj. Dessa gäller för alla verksamheter. Ett arbete har påbörjats med intern psykosocial skydds rond. Fler

skyddsombud har valts av arbetstagarorganisationerna. Det finns sju idag samt ett huvudskyddsombud.

Arbetet med att ta fram ett årshjul för det systematiska arbetsmiljöarbetet är påbörjat. MRF kommer att revidera riktlinjer för rehabiliteringsprocessen, samt arbetar aktivt med att långsiktigt förtydliga och stärka ledarskapet i organisationen.

Medarbetarenkät har genomförts för heltidspersonalen och arbetet med Organisatorisk och social arbetsmiljö (OSA) är påbörjat. Det har skapats en medvetenhet och förståelse för vikten av risk- och konsekvensanalyser, både inom fysisk- och psykosocial arbetsmiljö. Personalen är idag mer medvetna och engagerade i arbetsmiljöfrågor. Detta medför att det ställs större krav på arbetsgivaren.

Mål	Aktiviteter	Resultat
Skyddsronderna ska dokumenteras i digitala system för att stödja utredning och uppföljning av arbetsmiljöärenden.	Ta fram checklistor i R-IA och utbilda personal.	Mallar och lathund för digitala skyddsronder har tagits fram. Dessa har använts under året.
Chefer med personalansvar ska vara särskilt kunniga om arbetsmiljöregler	Fördjupad utbildning ska genomföras av MRF:s chefer med personalansvar i systematiskt arbetsmiljöarbete samt organisatorisk och psykosocial arbetsmiljö.	Utbildningar har genomförts.
Det systematiska brandskyddsarbetet ska vara kvalitetssäkrat.	För systematiskt brandskyddsarbete upprättade planer ska implementeras.	Organisation för systematiskt brandskyddsarbete är framtagen och fastställd i samverkansgruppen.
Arbetsmiljörutiner på MRF:s skyddscenter ska vara uppdaterade efter om- och tillbyggnaden av centrat.	De nuvarande arbetsmiljörutinerna vid MRF:s skyddscenter ska revideras. Skyddsombud ska utses.	Underlaget har behandlats i samverkansgruppen. Skyddsombud för skyddscentrat är utsedd och rutinerna är implementerade.
En fungerande riskbedömningsmetod inom MRF.	Utbilda personalen i riktlinjer för riskbedömning vid räddningsinsatser, övningar, förändringar och andra uppdrag.	Närmast berörd personal är utbildad.
Säker arbetsmiljö vid räddningsinsatser vid trafikolyckor.	Utredningsrapport med handlingsplan färdigställs. Det gäller både nyanskaffning och komplettering av skyddsutrustning samt utbildning av operativ personal.	Aktiviteterna är genomförda.

## Bilaga 2

### Likabehandlingsplan

Mål	Aktiviteter	Resultat
Ha tillgång till moderna och offensiva riktlinjer för likabehandlingsarbetet.	Revidera befintligt jämställdhetsdokument och utveckla det så att de nya riktlinjerna omfattar alla likabehandlingsområden.	Arbetet pågår. Uppdragsbeskrivning för likabehandlingsrådets arbete har tagits fram. En riktlinje för likabehandlingsarbetet i sin helhet håller på att tas fram.
Likabehandlingsarbetet ska vara en naturlig del av arbetssättet Vår viktiga vardag (VVV).	Temat för VVV ska hösten 2018 vara likabehandling.	Med anledning av det omfattande arbetet med 2018 års skogsbränder har utvecklingsinsatsen skjutits upp. Dagar är fastställda i mars 2019.
Upprätthålla en löpande dialog i likabehandlingsfrågor mellan MRF:s förvaltning, direktionen och medlemskommunerna.	Arbetsdagen för direktionen hösten 2018 ska genomföras som ett dialogmöte angående likabehandling. Medarbetare vid MRF:s förvaltning deltar och representanter för medlemskommunerna bjuds in.	Arbetsdagen med dialogmötet genomfördes enligt planering i november 2018.
MRF:s personal ska ha god kunskap om diskrimineringslagstiftningen och om styrdokument inom likabehandling.	Utbilda personalen i likabehandlingsarbetet	Med anledning av det omfattande arbetet med 2018 års skogsbränder har utvecklingsinsatsen skjutits upp. Dagar är fastställda i mars 2019.

## Bilaga 3

### Miljöplan

Mål	Aktiviteter	Resultat
Källsortering ska vara möjligt på alla brandstationer.	Upprätta källsorteringsstationer där det saknas på heltidsstationerna.	Genomfördes i början av året
Uppdaterad kemikalieförteckning finns på varje arbetsställe vid MRF.	Under 2018 görs inventering och uppdatering av kemikalieförteckning på Timrå brandstation.	Genomfördes i början av året
Förbättrad släckvattenhantering vid räddningsinsats.	Följa upp åtgärder efter tillsyn inom släckvattenhantering i miljö känsliga områden.	På grund av både omfattande skogsbränder, allt efterarbete efter skogsbränder samt även omfattande arbete i förstudier av nya brandstationer så har detta arbete valts att förskjutas till kommande år.
Miljöaspekten ska vara inkluderad i projekteringen av nya brandstationer.	I förstudien upprätta ett dokument som ger underlag för projektering av brandstationer som underlättar verksamhetens miljöarbete.	Genomfört inom ramen för förstudier i projekt Pandora
Bidra i Sundsvalls kommuns avsikt om att medverka i Fossilfritt Sverige.	Välja alternativa mötesformer där det är möjligt genom att ge medarbetare möjlighet att ha möten via Skype.	Fler medarbetare har fått Skype installerat och användandet ökar, även som alternativ till att resa.

## Bilaga 4

## Internkontrollplan 2018

Mål	Aktiviteter	Resultat
Att nödvändiga arbetsuppgifter fullgörs vid ordinarie personals frånvaro.	Kontrollera att det finns rutiner för att ersätta nyckelfunktioner vid deras frånvaro.	Rutiner för hantering av nyckelpersoners frånvaro har kontrollerats. Det gäller i första hand operativa och administrativa funktioner samt att det finns tillgänglig arbetsledande personal.
Att de i handlingsprogrammet för räddningsinsats beslutade anspänningstiderna, för räddningsstyrka på heltid och för räddningstjänst-personal i beredskap (RIB), upprätthålls.	Kontrollera att utryckningsinsatser regelmässigt påbörjas inom 90 sekunder vad gäller räddningsstyrka på heltid och 5 minuter vad gäller RIB.	Kontrollen är genomförd. Någon ytterligare kvalitetsgranskning av statistiken ska genomföras för att nyttan i organisationen ska säkerställas.
Att användande av brandskum som släckmedel hanteras på ett så miljösäkert sätt som möjligt med hänsyn till räddningsinsatsens art.	Kontrollera att personalen har kännedom om beslutade riktlinjer för användning av brandskum, att dessa riktlinjer följs och om riktlinjerna är tillräckliga.	Kontrollen att personalen har kännedom om beslutade riktlinjer för brandskum, och att dessa följs, och om riktlinjerna är tillräckliga, är genomförd. Åtgärder med anledning av kontrollen behöver vidtas.
Att medarbetarna har tillräcklig kunskap om för året beslutade mål och aktiviteter.	Kontrollera att det finns fungerande rutiner för att sprida kunskap om och kommunicera innehållet i mål- och resursplanen (MRP) för 2018.	Att det finns rutiner för spridande av kunskap om innehållet i MRP är kontrollerat.
Att genomförda ledigheter hos personalen bokförs på ett riktigt sätt. Och att antalet sparade dagar som kan tas ut i ledighet hålls nere på en rimlig nivå.	Kontrollera att hanteringen av uttag av semesterdagar, ledighet med användande av komptid och hanteringen av förtroendetid följer gällande regler. Beakta särskilt att antalet sparade semesterdagar minskas i förhållande till nya regler.	Information har lämnats på intranätet. Varje chef ska informera sin arbetsgrupp om regelverken. Dialog har förts med cheferna om vikten av att informationerna genomförts.

## Samlad bedömning

Den samlade bedömningen är att internkontrollen enligt planen har genomförts på ett tillfredsställande sätt.

Beträffande kontrollpunkten utryckningstider behöver fler analyser genomföras innan det går att tolka den framtagna statistiken på ett bra sätt och bedöma om åtgärder behöver vidtas.

När det gäller riktlinjer för användning av brandskum behöver det säkerställas att dessa finns tillgängliga och är kända i organisationen. Kommunikering av MRP bedöms fungera på ett godtagbart sätt. Genom

kontrollen finns det konkreta förslag att arbeta vidare med för att göra kommunikationen ännu bättre. Målet är att en uppdragsbeskrivning ska tas fram för vart av ett av målen och aktiviteterna i MRP.

Slutligen när det gäller bokföring av ledigheter och komptid bedöms att kontrollen kan läggas till handlingarna, dels genom den breda information som gått ut till cheferna att arbeta vidare med och dels genom den nya kontroll inom området som ska genomföras under 2019.



# *Ett tryggare samhälle*



Medelpads  
Räddningstjänstförbund

*Följ oss*

